

# ***PROTECTOR SUITE QL***

***version 5.6***

***TouchChip***

## **Avis de copyright et informations sur la propriété**

Upek, Inc. s'efforce de fournir des informations précises et fiables. Toutefois, UPEK<sup>®</sup>, Inc. décline toute responsabilité quant aux conséquences de l'utilisation de ces informations ainsi que pour toute contrefaçon de brevets ou violation de tiers pouvant découler de ladite utilisation. Aucune licence n'est accordée implicitement ni dans le cadre d'un brevet ou de droits sur des brevets d'UPEK, Inc. Les spécifications mentionnées dans cette publication sont modifiables sans préavis. Cette publication annule et remplace toutes les informations fournies précédemment. Les produits d'UPEK, Inc. ne peuvent pas être utilisés en tant que composants critiques de respirateurs artificiels sans l'approbation écrite expresse d'UPEK, Inc.

Le logo UPEK est une marque déposée d'UPEK, Inc.

© 2004-2006 UPEK<sup>®</sup>, Inc - Tous Droits Réservés

Tous les autres noms sont la propriété de leurs détenteurs respectifs.

UPEK<sup>®</sup>, Inc

**<http://www.upek.com>**

Ce produit intègre le logiciel développé par le projet OpenSSL à utiliser dans la boîte à outils OpenSSL (<http://www.openssl.org/>).

Ce produit contient le logiciel cryptographique écrit par Eric Young ([ey@cryptsoft.com](mailto:ey@cryptsoft.com)).

## **Marques commerciales**

Touchchip<sup>®</sup>, Protector Suite<sup>™</sup> sont des marques commerciales d'UPEK, Inc. Tous les autres produits décrits dans cette publication sont des marques de leurs détenteurs respectifs et doivent être traitées en tant que telles

# Contenu

<b>Chapitre 1 Installation de Protector Suite QL .....</b>	<b>3</b>
Installation de Protector Suite QL .....	3
Désinstallation Protector Suite QL .....	4
<b>Chapitre 2 Mise en route .....</b>	<b>7</b>
Enregistrement d'empreintes digitales .....	8
Accès aux fonctions principales .....	9
Le Biomenu .....	9
Le Centre de contrôle .....	9
Icône de la barre d'état système .....	10
Utilisation de l'Aide .....	11
<b>Chapitre 3 Utilisation de Protector Suite QL .....</b>	<b>13</b>
Enregistrement d'empreintes digitales .....	14
Première utilisation .....	14
Didacticiel de Fingerprint .....	20
Sécurité avancée .....	23
Connexion par empreinte digitale .....	24
Changement rapide d'utilisateur .....	26
Modification du mot de passe Windows (Réinitialisation) .....	26
Banque de mots de passe .....	29
Enregistrement de pages Web et de boîtes de dialogue .....	29
Enregistrement de sites Web et de boîtes de dialogue avec plusieurs formulaires .....	32
Gestion de vos enregistrements .....	34
Activer/désactiver les astuces de la banque de mots de passe .....	36
Lanceur d'applications .....	38
Mon Coffre .....	41
Cryptage de fichiers (ajouter des fichiers ou des dossiers à une archive de Mon Coffre) .....	41
Verrouiller et déverrouiller une archive de Mon Coffre .....	44
Décrypter des fichiers à partir d'une archive de Mon Coffre .....	46
Partage de l'accès aux Archives de Mon Coffre .....	47
Gestion des archives de Mon Coffre .....	49
<b>Chapitre 4 Gestion de Protector Suite QL .....</b>	<b>53</b>
Centre de contrôle .....	54
Empreintes digitales .....	55
Paramètres .....	60
Biomenu .....	81
Icône de la barre d'état système .....	83

Panneau d'informations du lecteur d'empreintes digitales .....	84
<b>Chapitre 5 Dépannage de Protector Suite QL .....</b>	<b>85</b>
Installation .....	85
Enregistrement d'empreintes digitales .....	86
Changement rapide d'utilisateur .....	90
Connexion .....	90
Banque de mots de passe .....	91



# Chapitre 1

## Installation de Protector Suite QL

### Installation de Protector Suite QL

Protector Suite QL peut être installé sur tout ordinateur fonctionnant sous Windows 2000, Windows XP Édition familiale ou Professionnelle ou Windows Vista et disposant d'un port USB libre. Des droits d'administrateur sont requis pour installer ou désinstaller Protector Suite QL. Si vous avez déjà préinstallé Protector Suite QL sur votre ordinateur, vous pouvez passer ce chapitre.

#### ► Procédure d'installation Protector Suite QL :

- 1 *Si vous avez un CD, insérez-le dans le lecteur de CD-ROM, ou, dans le cas contraire, exécutez Setup.exe et passez l'étape 2.*
- 2 *L'écran Protector Suite QL est affiché. Cliquez sur l'icône Installation. Si cet écran ne s'affiche pas, exécutez manuellement le fichier Setup.exe.*
- 3 *L'écran de bienvenue s'ouvre.*
- 4 *Cliquez sur **Suivant** pour continuer.*
- 5 *L'écran Informations utilisateur s'affiche.*

- 6 Entrez vos informations utilisateur, puis cliquez sur **Suivant** pour continuer.
- 7 Confirmez ou sélectionnez un répertoire d'installation.
- 8 Cliquez sur **Suivant** pour commencer l'installation.
- 9 Lorsque l'installation est terminée, à l'invite, redémarrez votre ordinateur.

L'installation est à présent terminée. Une fois le redémarrage de l'ordinateur effectué, l'écran de connexion s'affiche.



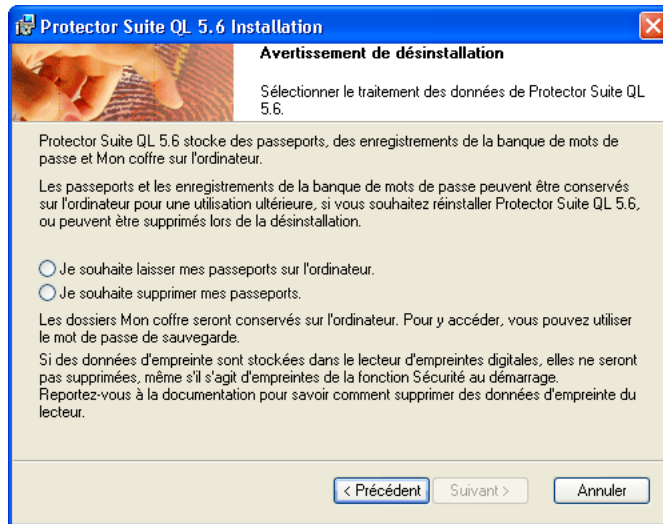
**Remarque :** Pendant l'installation, tous les pilotes de périphérique nécessaires sont installés. Si vous avez l'intention d'utiliser un lecteur d'empreintes digitales externe, nous vous recommandons de connecter le matériel après avoir terminé la procédure d'installation et redémarré votre ordinateur.

---

## Désinstallation Protector Suite QL

### ► Procédure de désinstallation Protector Suite QL :

- 1 Cliquez sur **Démarrer > Panneau de configuration**
- 2 Double-cliquez sur l'icône **Ajouter ou supprimer des programmes** (**Programmes et fonctionnalités** dans Windows Vista).
- 3 Sélectionnez **Protector Suite QL** et cliquez sur le bouton **Modifier**.
- 4 Cliquez sur le bouton **Supprimer**.



- 5 Un message vous demandera ce qu'il faut faire des données Protector Suite QL stockées sur votre ordinateur. Deux possibilités s'offrent à vous :
- **Laissez les données Protector Suite QL sur votre ordinateur pour les utiliser plus tard.** Cela signifie que si vous réinstallez ultérieurement Protector Suite QL, vous pourrez continuer à utiliser les empreintes enregistrées pour accéder à vos données dans les archives cryptées de Mon Coffre, pour vous connecter à votre ordinateur et pour accéder à vos enregistrements dans la Banque des mots de passe.
  - Vous pouvez **supprimer toutes les Protector Suite QL données** de votre ordinateur. Les empreintes digitales enregistrées et les enregistrements de la banque de mots de passe seront supprimés définitivement.







# Chapitre 2

## Mise en route

Protector Suite QL est un logiciel biométrique qui protège vos données grâce au système de vérification d'empreinte digitale. La vérification d'empreintes est effectuée en faisant glisser votre doigt sur le lecteur d'empreinte.

Après avoir installé le logiciel et redémarré votre ordinateur, vous devrez enregistrer vos empreintes digitales pour créer un lien entre votre nom d'utilisateur, votre mot de passe et vos empreintes et les clés de sécurité générées automatiquement. Toutes les données sont stockées dans le *passport* d'utilisateur. Cette procédure est appelée **Enregistrement d'empreintes digitales**.

Après avoir enregistré vos empreintes, vous pourrez :

- *utiliser le lecteur d'empreintes pour procéder de manière sûre à la fois à l'authentification de pré-démarrage et à la connexion de Windows OS (voir "Connexion par empreinte digitale" sur la page 24)*
- *enregistrer des pages Web et des applications Windows en vue de modifier votre mot de passe (voir "Banque de mots de passe" sur la page 29)*
- *lancer votre application préférée simplement en faisant glisser votre doigt sur le lecteur (voir "Lanceur d'applications" sur la page 38)*

- *conserver des informations confidentielles sous forme cryptée dans un dossier protégé (voir “Mon Coffre” sur la page 41)*

Ce chapitre vous donnera une vue d'ensemble des fonctionnalités principales du logiciel afin de vous permettre de commencer rapidement. Pour une description détaillée de toutes les fonctions, reportez-vous au chapitre 3 “Utilisation de Protector Suite QL” sur la page 13 et pour une description de la procédure de contrôle et d'exploitation Protector Suite QL, reportez-vous au chapitre 4 “Gestion de Protector Suite QL” sur la page 53).



**Remarque :** Chaque utilisateur Windows doit avoir Protector Suite QL un seul mot de passe.

---

## Enregistrement d'empreintes digitales

Chaque identité d'utilisateur dans Protector Suite QL est représentée par un passeport contenant des données d'empreintes biométriques destinées à authentifier l'utilisateur sur l'ordinateur.

Avant la première utilisation du logiciel, vous devez créer des échantillons d'empreintes digitales pour votre passeport.

### ► Pour lancer l'Assistant d'enregistrement :

- *Sélectionnez le menu **Démarrer > Programmes > Protector Suite QL > Enregistrement de l'utilisateur***

Suivez les instructions affichées à l'écran. Pour plus d'informations, reportez-vous au chapitre 3 “Enregistrement d'empreintes digitales” sur la page 14.

# Accès aux fonctions principales

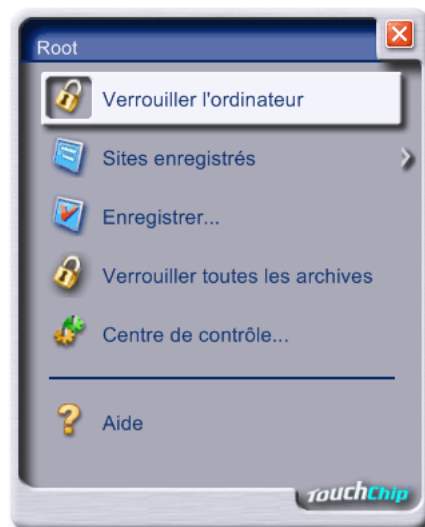
## Le Biomenu

Le **Biomenu** vous permet d'accéder rapidement aux fonctions de Protector Suite QL, telles que le verrouillage de votre ordinateur, le démarrage de sites enregistrés et de boîtes de dialogue enregistrées, le verrouillage de fichiers d'archive ou l'affichage de l'**Aide**.

### ► Pour afficher le Biomenu :

- *Après l'enregistrement d'au moins une empreinte, faites glisser le doigt correspondant sur le lecteur et le **Biomenu** s'affichera.*

Reportez-vous au chapitre 4, "Biomenu" sur la page 81 pour en savoir davantage sur les composants du Biomenu.



## Le Centre de contrôle

Vous pouvez accéder aux **Paramètres généraux** de Protector Suite QL et aux **fonctions de gestion des empreintes digitales** dans la boîte de dialogue **Centre de contrôle**.

### ► Pour afficher Centre de contrôle :

- *Sélectionnez **Démarrer > Tous les programmes > Protector Suite QL > Centre de contrôle***
- *ou glissez le doigt devant le lecteur pour afficher le **Biomenu** et sélectionnez **Centre de contrôle***
- *Vous pouvez également cliquer sur l'icône de la barre d'état système avec le bouton droit et sélectionner **Démarrer Centre de contrôle...***

L'écran principal du Centre de contrôle apparaît. Sur cet écran s'affichent les fonctions principales du logiciel. Cliquez sur le nom de la fonction pour afficher un écran répertoriant les actions valides disponibles. Les fonctions comprennent **Empreintes**, **Paramètres**, et **Aide**.

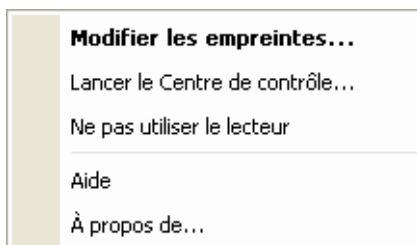


Reportez-vous au chapitre 4, "Centre de contrôle" sur la page 54 pour en savoir davantage sur le Centre de contrôle et ses fonctions.

## Icône de la barre d'état système

L'icône Protector Suite QL dans la barre d'état du système indique que le programme s'exécute et donne accès aux fonctions qui ne requièrent pas une authentification par empreinte digitale.

► Cliquez sur l'icône avec le bouton droit de la souris pour afficher le menu :



Reportez-vous au chapitre 4, “Icône de la barre d'état système” sur la page 83 pour en savoir davantage sur les composants du menu Icône de la barre d'état système.

## Utilisation de l'Aide

Protector Suite QL comporte un système d'aide basé sur HTML.

► Pour afficher l'aide HTML :

- Sélectionnez **Démarrer > Tous les programmes > Protector Suite QL > Aide**
- ou sélectionnez **Aide** dans le **Biomenu**,
- ou encore, cliquez avec le bouton droit sur l'icône de la Barre d'état système et sélectionnez ensuite **Aide**
- Vous pouvez également cliquer sur l'icône Aide dans la boîte de dialogue Centre de contrôle.

Dans la plupart des boîtes de dialogue il est possible d'afficher l'aide contextuelle.

► Pour afficher l'aide contextuelle :

- Appuyez sur **F1** pour afficher l'aide HTML dans la boîte de dialogue pour laquelle vous avez besoin d'aide.





# Chapitre 3

## Utilisation de Protector Suite QL

Ce chapitre décrit les fonctions de Protector Suite QL en détails :

**“Enregistrement d’empreintes digitales” de la page 14**

**“Connexion par empreinte digitale” de la page 24**

**“Banque de mots de passe” de la page 29**

**“Lanceur d’applications” de la page 38**

**“Mon Coffre” de la page 41**

## Enregistrement d'empreintes digitales

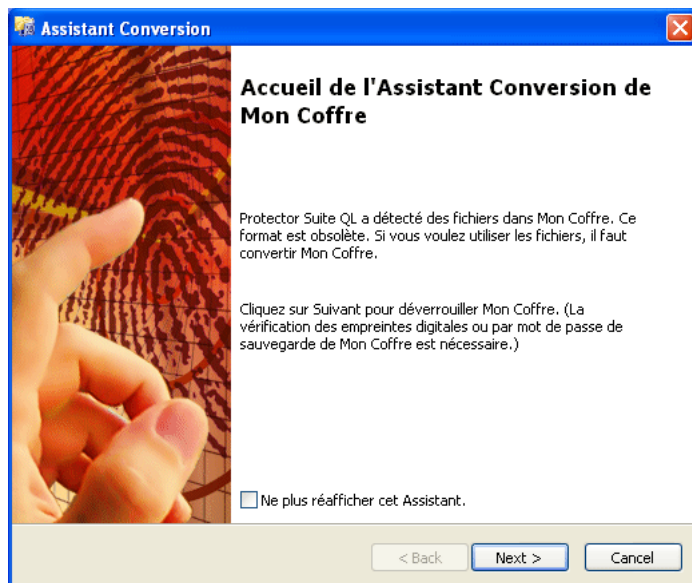
Avant de pouvoir utiliser Protector Suite QL, vous devez *enregistrer* votre (vos) empreinte(s). L'enregistrement de vos empreintes consiste à créer un lien entre votre nom d'utilisateur, votre mot de passe et vos empreintes (informatisées, de sorte qu'il soit impossible de reconstituer l'image d'origine) et les clés de sécurité générées automatiquement. Toutes les données sont stockées dans votre *passport* d'empreintes.

### Première utilisation

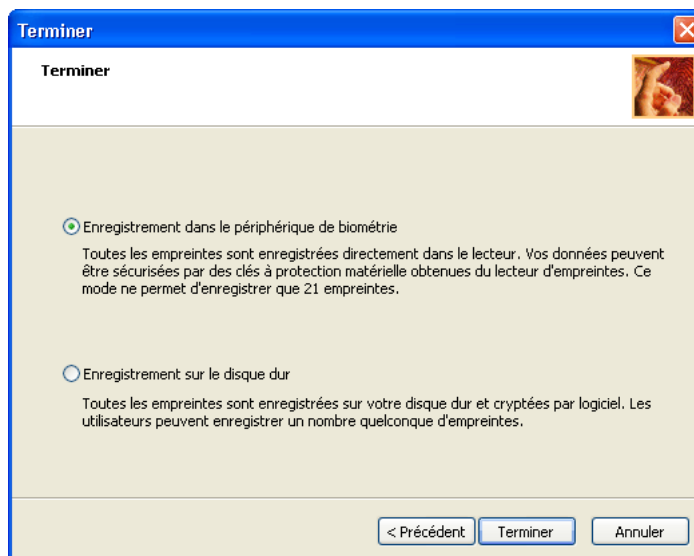
#### ► Pour créer un nouveau passeport (enregistrer les empreintes) :

- 1 *Si vous souhaitez utiliser un lecteur d'empreintes digitales externe, connectez le périphérique. Tous les pilotes nécessaires sont installés avec Protector Suite QL. Un message d'information s'affiche dans le coin inférieur droit de votre écran pour indiquer que le lecteur est connecté et prêt à être utilisé.*
- 2 *Le contrat de licence vous est présenté. Lisez attentivement ce contrat de licence.*
- 3 *Pour en accepter les conditions, sélectionnez la case d'option appropriée. vous devez accepter le contrat de licence pour installer ce produit. Cliquez sur **Annuler** pour fermer l'application si vous n'êtes pas d'accord avec le Contrat de licence*
- 4 *Pour démarrer l'Assistant d'enregistrement, allez dans **Démarrer > Tous les programmes > Protector Suite QL > Enregistrement de l'utilisateur** ou sélectionnez **Empreintes > Enregistrer ou Modifier des empreintes** dans le **Centre de contrôle** ou cliquez sur l'icône de la barre d'état système et sélectionnez **Modifier des empreintes....***





- 5 Vous serez invité à sélectionner le type d'enregistrement. Si votre périphérique prend en charge l'enregistrement dans la mémoire du périphérique, vous pouvez choisir de stocker vos données d'authentification dans la mémoire du périphérique ou sur votre disque dur.

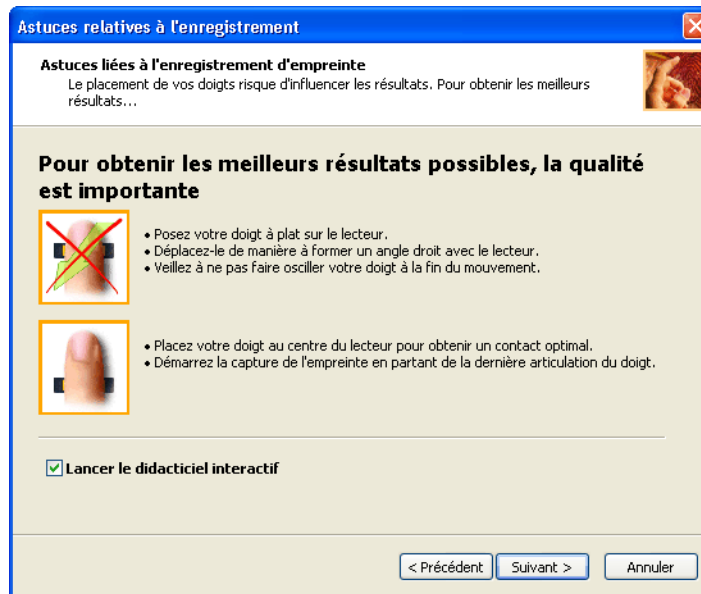


- Si vous sélectionnez un enregistrement dans la mémoire du lecteur, les données sont inaccessibles sans le lecteur d'empreintes correspondant. Vos données d'authentification seront protégées par une clé de cryptage logicielle générée par votre logiciel d'empreintes digitales ainsi que par une clé de cryptage matérielle obtenue directement de votre périphérique.
- La seule limitation est la taille de la mémoire du périphérique. Si vous prévoyez d'enregistrer davantage d'empreintes pour plusieurs utilisateurs (la mémoire du lecteur peut généralement contenir jusqu'à 21 empreintes), vous devez choisir un enregistrement sur le disque dur. Si vous sélectionnez un enregistrement sur votre disque dur, les données seront cryptées avec une clé logicielle. La vérification biométrique peut être effectuée avec n'importe quel lecteur d'empreintes digitales.

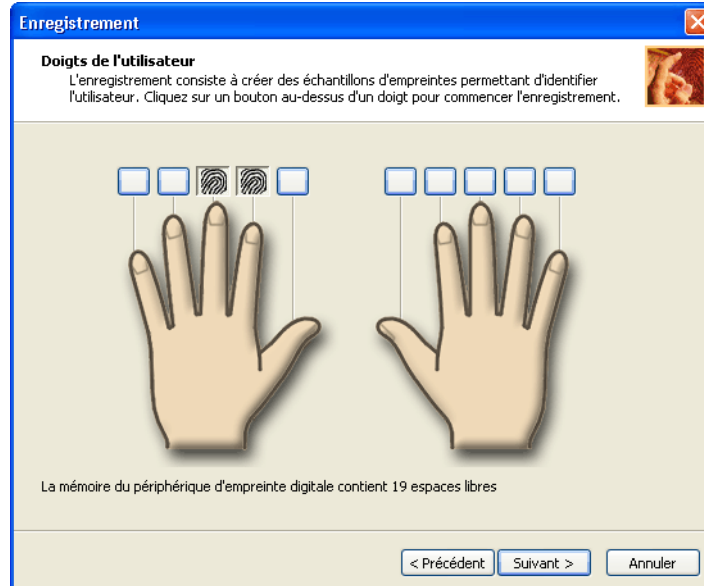
**Important :** Une fois sélectionné, le type d'enregistrement ne peut plus être modifié par la suite. La seule manière de le modifier est de désinstaller Protector Suite QL et de le réinstaller.

- 6 Entrez votre nom d'utilisateur, votre mot de passe et le domaine (si applicable) et cliquez sur **Suivant**.

- 7 Cliquez sur **Suivant** pour poursuivre avec le didacticiel d'empreintes. Ou décochez **Exécuter le didacticiel interactif** et cliquez sur **Suivant** pour passer le didacticiel (voir "Didacticiel de Fingerprint" de la page 20 pour les instructions du didacticiel).



- 8 Cliquez sur la case au-dessus du doigt dont vous voulez enregistrer l'empreinte. Créez trois échantillons de l'empreinte sélectionnée en



suivant les instructions du didacticiel (voir "Didacticiel de Fingerprint" de

la page 20). Ces échantillons seront réunis dans un seul passeport d'empreintes. Si les trois échantillons créés n'offrent pas de correspondance suffisante, un avertissement s'affiche.

- 9 (Facultatif) Si l'enregistrement sur périphérique était sélectionné et que la configuration du système prend en charge la sécurité au démarrage, toutes les empreintes digitales enregistrées sont également utilisées pour la sécurité au démarrage.
- 10 (Facultatif) Si l'enregistrement sur disque dur est sélectionné et que la configuration de votre système prend en charge la sécurité au démarrage, les empreintes digitales enregistrées sont également utilisées pour la sécurité au démarrage.

En raison de la limitation de mémoire du périphérique, le nombre maximal d'empreintes digitales pouvant être stockées est de 21. Si certaines empreintes digitales enregistrées dans les passeports ne sont pas attribuées à la sécurité au démarrage du périphérique (par exemple, une autre périphérique est connecté), le bouton **Démarrage** s'affiche au dessus de chaque doigt. Le bouton Démarrage s'affiche dans un état "depressed" par défaut. L'empreinte digitale correspondante est utilisée pour la sécurité au démarrage. Si vous ne voulez pas utiliser une empreinte digitale pour la sécurité au démarrage, mais uniquement pour la connexion, cliquez sur le bouton Démarrage pour le supprimer de la mémoire du périphérique.

- 11 (Facultatif) Si vos supports BIOS assurent la protection des mots de passe BIOS, une page de **Sécurité au démarrage** est affichée. Sélectionnez les mots de passe qui seront remplacés par vos empreintes digitales. (Vous serez invité à entrer le mot de passe après l'avoir sélectionné.)

Les administrateurs locaux peuvent aussi gérer ici les mots de passe du BIOS. En cliquant sur le bouton **Gestion du passeport** vous ouvrirez la boîte de dialogue des **Mots de passe BIOS** et vous pourrez y définir ou y modifier les passeports.




- 12 Sélectionnez un autre doigt à enregistrer. Vous pouvez ainsi enregistrer jusqu'à dix empreintes. **Nous vous recommandons fortement d'enregistrer vos empreintes pour plusieurs doigts, au cas où vous vous blesseriez.** Cliquez sur **Suivant** lorsque vous avez terminé.
- 13 Certaines configurations matérielles offrent une sécurité supplémentaire en cryptant les données. Dans ces configurations, une boîte de dialogue supplémentaire proposant un type de sécurité Avancé s'affiche.
  - Vérifiez l'**Activation de la Sécurité Avancée pour l'utilisateur actuel** afin de permettre davantage de cryptage, par ex. TPM.
  - Définissez le type de **Sécurité avancée**. Voir "Sécurité avancée" de la page 23 pour plus d'informations).
  - Créez un mot de passe de sauvegarde. Ce mot de passe peut être utilisé pour éviter la vérification d'empreinte en cas de défaillance technique du lecteur.
- 14 Pour les empreintes ajoutées pour la sécurité au démarrage, vous devez exécuter les opérations décrites sur la dernière page :
  - Éteignez votre ordinateur.
  - Rallumez votre ordinateur.
- 15 Glissez votre doigt lorsque vous y êtes invité. Lorsque vous avez terminé, cliquez sur **Terminer**.

**16** Lorsque vous avez terminé l'Assistant d'enregistrement, un écran **Introduction** affiche les différentes manières possibles d'utiliser les empreintes avec Protector Suite QL.

Lorsque vous avez enregistré vos empreintes, vous pouvez les utiliser pour :

- accéder à votre compte d'ordinateur ;
- afficher le Biomenu avec toutes ses fonctions (verrouiller l'ordinateur, enregistrer des pages, des boîtes de dialogues, etc.) naviguer dans le Biomenu en déplaçant votre doigt sur le lecteur,
- compléter les formulaires Web et les boîtes de dialogues enregistrés,
- lancer vos applications favorites ;

---

 **Remarque :** Chaque utilisateur Windows ne peut avoir qu'un seul passeport. Pour créer un compte d'utilisateur, sélectionnez **Démarrer > Panneau de configuration**, et cliquez sur **Comptes d'utilisateurs**. Suivez les instructions affichées à l'écran.

---

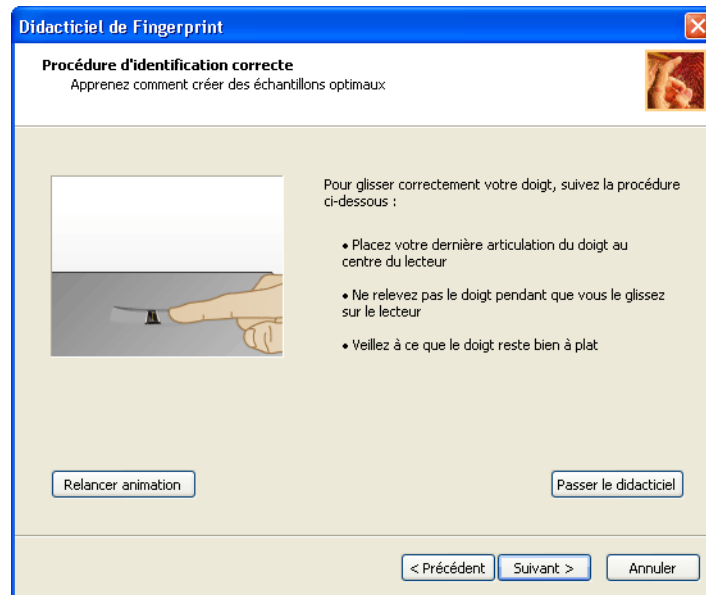
## Didacticiel de Fingerprint

Il est vivement recommandé de suivre le didacticiel du lecteur d'empreintes digitales. Ce didacticiel illustre, au moyen d'une courte séquence vidéo, les procédures de numérisation d'empreintes digitales correctes et incorrectes. Il vous invite ensuite à créer vos premiers échantillons d'empreintes.

### ► Pour exécuter le didacticiel :

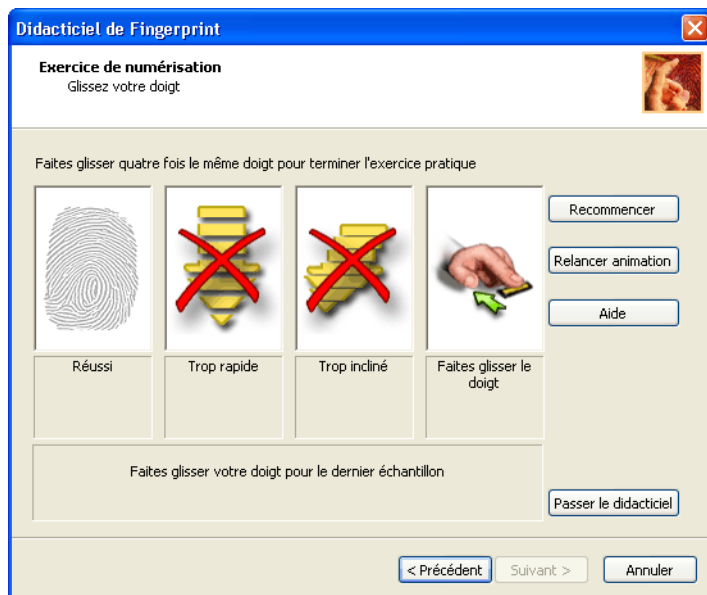
- 1 Pour lancer le didacticiel, allez sur **Démarrer > Tous les programmes > Protector Suite QL > Didacticiel d'empreintes**.  
ou exécutez-le à partir de l'assistant d'enregistrement d'empreintes.  
ou encore, sélectionnez **Aide > Didacticiel** dans la boîte de dialogue **Centre de contrôle**.
- 2 La page d'ouverture explique l'intérêt du didacticiel.

- 3 *La page suivante explique la procédure de numérisation correcte et montre une courte vidéo de démonstration :*



- *Placez votre articulation sur le lecteur.*
  - *Faites glisser votre doigt vers vous, en ligne droite, tout en maintenant le contact avec le lecteur.*
  - *Veillez à ce que le doigt reste à plat.*
- 4 *Sur la page suivante, essayez de créer quatre échantillons de votre empreinte. Si les échantillons ne correspondent pas, nous vous recommandons de cliquer sur le bouton **Réessayer** pour recommencer la numérisation. Utilisez le bouton **Repasser la séquence vidéo** pour revoir*

la démonstration. Lorsque vous êtes parvenu à créer vos échantillons, cliquez sur **Terminer** pour fermer le didacticiel ou pour retourner à l'assistant d'enregistrement.



**Remarque :** Les opérations biométriques (enregistrement, vérification, didacticiel) s'interrompent après environ 2 minutes d'inactivité afin d'empêcher une consommation d'énergie excessive. En cas d'interruption, recommencez simplement le processus.



## Sécurité avancée

La sécurité dans Protector Suite QL peut être augmentée grâce à davantage de cryptage. Les types de cryptage disponible dépendent de votre matériel. La Sécurité Avancée peut être activée (ou désactivée plus tard) par un utilisateur qui arrive à la fin de l'assistant Modifier/Enregistrer des empreintes. Le type de cryptage peut être modifié à l'aide de cette boîte de dialogue afin d'améliorer le niveau de sécurité nécessaire et la praticité pour l'utilisateur.

### ► Pour activer la Sécurité avancée (facultatif) :

- 1 Allez dans **Démarrer > Tous les programmes > Protector Suite QL > Enregistrement de l'utilisateur**  
Pour lancer l'Assistant d'enregistrement.
- 2 Après l'enregistrement, dans la boîte de dialogue **Sécurité avancée**, sélectionnez **Activer la Sécurité avancée** pour activer la Sécurité avancée pour l'utilisateur actuel.
- 3 Définissez le type de **Sécurité avancée**.

**Sécurité avancée**

**Sécurité avancée**  
Configurer le niveau de sécurité de ce passeport

☒ Activer la Sécurité avancée pour l'utilisateur actuel

Cette case à cocher active la Sécurité avancée pour les données de l'utilisateur. Les données seront cryptées avec une clé sécurisée supplémentaire qui peut être obtenue d'un dispositif de sécurité matériel.

Type de sécurité avancée :

Clé du lecteur d'empreintes

Sécurité à base de matériel. Les données secrètes de l'utilisateur seront protégées par une clé sécurisée stockée à l'intérieur du lecteur d'empreintes et ne seront libérées que si l'empreinte lue correspond. Les données sont cryptées à l'aide de la clé stockée dans le lecteur d'empreintes.

☒ Activer le mot de passe de sauvegarde

Mot de passe de sauvegarde : .....

Retapez votre mot de passe : .....

< Précédent   Suivant >   Annuler

- **Clé de lecteur d'empreintes avec TPM** - fournit une sécurité améliorée à base de matériel. Un canal crypté entre la puce de sécurité du TPM et le lecteur d'empreintes améliore encore la sécurité des données secrètes de l'utilisateur. Option recommandée pour la plus haute sécurité.
  - **Clé de lecteur d'empreintes** - fournit une sécurité à base de matériel. Les données secrètes de l'utilisateur seront protégées par une clé sécurisée stockée à l'intérieur du lecteur d'empreintes et ne seront libérées que si l'empreinte lue correspond. Les données sont cryptées à l'aide de la clé stockée dans le lecteur d'empreintes.
  - **Clé TPM avec PIN** - un utilisateur qui crypte des données sera protégé par la puce de sécurité du TPM avec PIN. Cette option exige que l'utilisateur introduise son PIN à chaque vérification d'identité. Option recommandée pour une haute sécurité.
  - **Clé TPM sans PIN** - les données confidentielles de l'utilisateur seront protégées par la puce de sécurité du TPM. Option recommandée pour plus de praticité.
- 4 Définissez le mot de passe de sauvegarde. Ce mot de passe de sauvegarde peut être utilisé pour éviter l'étape de vérification des empreintes en cas de défaillance technique. Nous conseillons d'utiliser un mot de passe complexe. Si vous ne définissez pas le mot de passe de sauvegarde, vous pouvez perdre vos données en cas d'échec d'authentification logicielle.

## Connexion par empreinte digitale

Pour activer la connexion par empreinte digitale, vous devez enregistrer vos empreintes digitales (voir "Enregistrement d'empreintes digitales" de la page 14). Lors de l'enregistrement d'un utilisateur, des échantillons d'empreintes digitales sont numérisés et une correspondance est établie entre ces échantillons et le compte d'utilisateur Windows. Lorsque vous redémarrez votre ordinateur et que vous voulez vous reconnecter, la boîte de dialogue de connexion vous invitera à faire glisser votre doigt sur le lecteur ou à appuyer sur **Ctrl + Alt + Del** afin de vous connecter à l'aide du mot de passe Windows. Un fois que vous avez fait glisser votre doigt sur le lecteur, l'empreinte enregistrée est reconnue et vous êtes connecté.

La connexion biométrique Allez dans **Démarrer > Panneau de configuration**, cliquez sur **Affichage** et sélectionnez l'onglet **Économiseur d'écran** pour définir celui-ci.)

► **Pour désactiver la connexion par empreinte digitale :**

- Sélectionnez **Démarrer > Tous Les Programmes > Protector Suite QL > Centre de contrôle**  
*ou passez votre doigt sur le lecteur pour afficher le **Biomenu** et sélectionnez le **Centre de contrôle***
- Sélectionnez **Paramètres du système > Connexion**
- Sélectionnez la case d'option *Windows Standard*. La connexion par empreinte digitale sera désactivée et vous vous connectez au système à l'aide de la connexion *Windows standard*.

► **Pour permettre la connexion par empreinte digitale :**

- Sélectionnez **Démarrer > Tous Les Programmes > Protector Suite QL > Centre de contrôle**  
*ou glissez le doigt sur le lecteur pour afficher le **Biomenu** et sélectionnez le **Centre de contrôle***
- Sélectionnez **Paramètres > Paramètres du système > Connexion**
- Sélectionnez la case d'option de connexion par empreinte digitale et la connexion au système par empreinte digitale est activée au lieu de la connexion par mot de passe *Windows*.

Pour plus d'informations concernant les paramètres de connexion, reportez-vous au chapitre 4, Centre de contrôle, "Connexion" de la page 61.



**Remarque :** Vous devez définir un mot de passe Windows afin de protéger votre ordinateur. Si aucun mot de passe Windows n'est défini, Protector Suite QL ne peut sécuriser l'accès à votre ordinateur.

---

Protector Suite QL interagit également avec la connexion au réseau Novell. Pour que Protector Suite QL se connecte automatiquement à un réseau Novell, votre nom d'utilisateur Windows et votre mot de passe doivent correspondre à ceux de Novell. Les clients Novell suivants ne fonctionnent pas avec Protector Suite QL : 4.83, 4.90.

## Changement rapide d'utilisateur

La fonction Changement rapide d'utilisateur de Windows est également prise en charge. Si un utilisateur A est connecté et l'utilisateur B (qui est déjà enregistré) passe son doigt sur le lecteur, Protector Suite QL reconnaît l'empreinte digitale et change d'utilisateur.

### ► Pour activer le Changement rapide d'utilisateur :

- 1 Sélectionnez **Démarrer > Tous Les Programmes > Protector Suite QL > Centre de contrôle**
- 2 ou passez votre doigt sur le lecteur pour afficher le **Biomenu** et sélectionnez le **Centre de contrôle**
- 3 Sélectionnez **Paramètres > Paramètres du système**.
- 4 Sélectionnez l'onglet **Connexion**.
- 5 Sélectionnez l'option **Activer la prise en charge du Changement rapide d'utilisateur**. Si cette option n'est pas visible, votre système ne prend pas en charge le Changement rapide d'utilisateur (par exemple, votre ordinateur est membre d'un domaine. Pour activer la prise en charge de changement rapide d'utilisateur, vous devez supprimer votre ordinateur du domaine.).

### ► Pour supprimer un ordinateur d'un domaine :

- 1 Cliquez avec le bouton droit sur **Poste de travail (Ordinateur dans Windows Vista)** dans votre Bureau ou dans le menu **Démarrer** et sélectionnez **Propriétés**.
- 2 Dans Windows Vista, cliquez sur le lien **Modifier les paramètres** et attribuez-vous le statut d'administrateur.
- 3 Sélectionnez l'onglet **Nom de l'ordinateur**.
- 4 Cliquez sur le bouton **Modifier** (ou **Renommer**) et sélectionnez la case d'option **Groupe de travail** dans la sous-fenêtre **Membre de**.



**Remarque :** Seul un administrateur peut supprimer un ordinateur d'un domaine.

---

## Modification du mot de passe Windows (Réinitialisation)

Le mot de passe de connexion à Windows peut être modifié soit par un utilisateur (via le panneau de configuration ou la boîte de dialogue ctrl + alt + del), soit par un administrateur (via la réinitialisation du mot de passe). Il n'existe aucune différence entre

ces deux types de modification de mot de passe en ce qui concerne Protector Suite QL. Les scénarios diffèrent selon le type de compte utilisateur utilisé et la manière dont les utilisateurs se connectent à leur ordinateur.

Ceci s'applique à Windows 2000 et Windows XP (en ce qui concerne Windows Vista, la fonction est identique mais un IUG différent s'affiche).

**Lorsqu'un compte d'utilisateur local est utilisé sur un ordinateur dans un groupe de travail ou un domaine, deux scénarios sont possibles :**

- 1 *Un utilisateur se connecte à l'aide du nom d'utilisateur et du mot de passe Windows et le mot de passe est alors modifié.*
  - *L'utilisateur verrouille l'ordinateur ou se déconnecte.*
  - *L'empreinte digitale de l'utilisateur est enregistrée.*
  - *Un avertissement s'affiche, indiquant qu'un nom d'utilisateur ou un mot de passe erroné est utilisé.*
  - *L'utilisateur doit entrer le nouveau mot de passe. Ce mot de passe est ensuite stocké dans le passeport de l'empreinte digitale, qui est mis à jour, puis l'utilisateur est connecté à l'ordinateur. La prochaine connexion par empreinte digitale se fera comme à l'habitude.*
- 2 *Un utilisateur se connecte à l'aide d'une empreinte digitale enregistrée et le mot de passe est alors modifié.*
  - *Le mot de passe est enregistré dans le passeport de l'empreinte. Il ne sera plus nécessaire d'entrer le mot de passe ultérieurement.*
  - *L'utilisateur verrouille l'ordinateur ou se déconnecte*
  - *L'empreinte digitale de l'utilisateur est enregistrée*
  - *L'ordinateur est déverrouillé ou l'utilisateur se connecte*

**Lorsqu'un compte d'utilisateur de domaine est utilisé dans un domaine :**

*L'utilisateur se connecte à l'aide du nom d'utilisateur et du mot de passe Windows ou d'une empreinte digitale enregistrée. Le mot de passe est alors modifié.*

- *L'utilisateur verrouille l'ordinateur ou se déconnecte.*
- *L'empreinte digitale de l'utilisateur est enregistrée.*
- *Un avertissement s'affiche, indiquant qu'un nom d'utilisateur ou un mot de passe erroné est utilisé.*

- *L'utilisateur doit entrer le nouveau mot de passe. Ce mot de passe est ensuite stocké dans le passeport de l'empreinte digitale, qui est mis à jour, puis l'utilisateur est connecté à l'ordinateur. La prochaine connexion par empreinte digitale se fera comme à l'habitude.*

### **Cas particuliers :**

*"L'utilisateur doit changer de mot de passe lors de la prochaine connexion" est défini ou l'expiration du mot de passe est définie pour le domaine.*

- *Sur un ordinateur client, un utilisateur se connecte à l'aide d'une empreinte enregistrée.*
- *Une boîte de dialogue apparaît, invitant l'utilisateur à changer de mot de passe. Ce mot de passe est ensuite stocké dans le passeport de l'empreinte digitale, qui est mis à jour, puis l'utilisateur est connecté à l'ordinateur. La prochaine connexion par empreinte digitale se fera comme à l'habitude.*

## Banque de mots de passe

La banque de mots de passe est une fonction en option de Protector Suite QL. Une fois installée, la banque de mots de passe conserve les éléments enregistrés de vos sites Web et des boîtes de dialogue des applications (noms d'utilisateur, mots de passe et autres paramètres), de sorte que vous puissiez accéder aux sites Web et aux applications souvent visités (courriel Web, comptes en banque, commerce électronique, etc.) en toute sécurité, sans devoir entrer les noms d'utilisateur, mots de passe et données des formulaires. Il vous suffit d'entrer les informations requises une seule fois, lors de l'enregistrement de la page Web ou de la boîte de dialogue de mot de passe. Lorsque la fenêtre s'affiche à nouveau, vous pouvez entrer automatiquement les données à l'aide du lecteur. Vous pouvez également accéder aux sites Web enregistrés à partir du Biomenu.

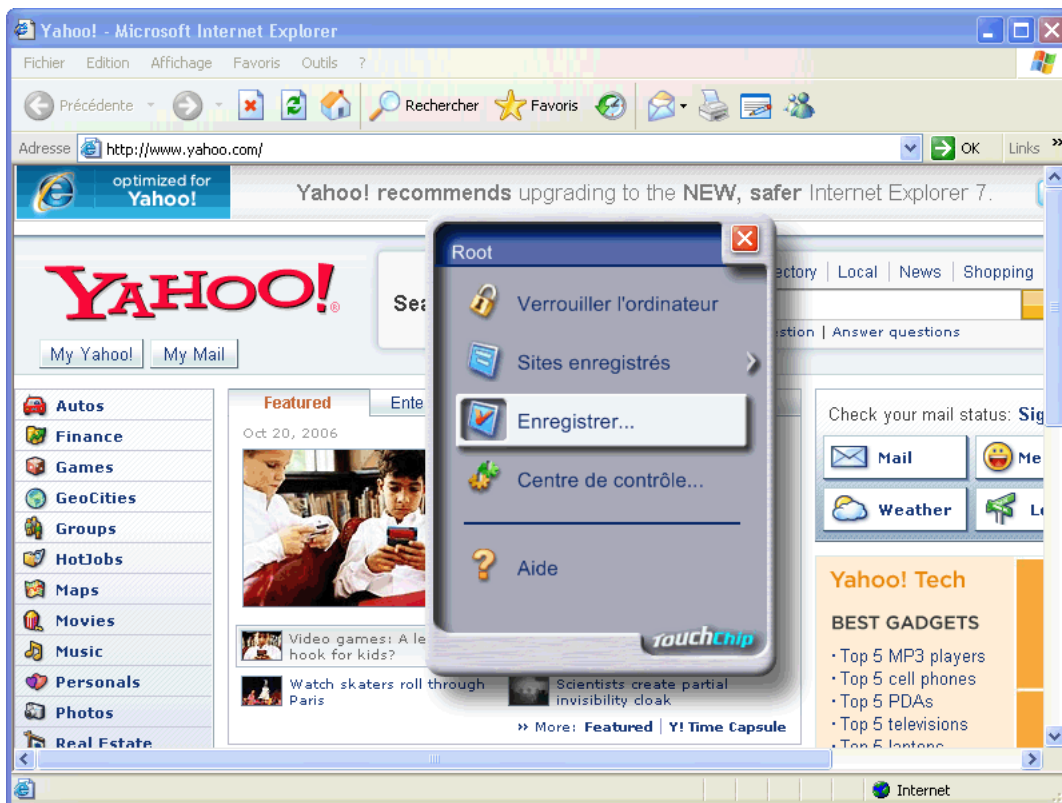
La Banque de mots de passe prend en charge les navigateurs suivants : Internet Explorer 5.0 et versions supérieures, Firefox 1.0 - 1.5. La prise en charge pour Internet Explorer est installée automatiquement. Lorsque Protector Suite QL détecte Firefox, il invite l'utilisateur à démarrer la prise en charge. Autrement, la prise en charge Firefox peut être lancée à partir de **Centre de contrôle > Paramètres > Paramètres d'utilisateur > Banque de mots de passe**. Si vous voulez activer la prise en charge de la Banque de mots de passe pour un navigateur, cochez la case correspondante. (seuls les administrateurs locaux peuvent voir cette option et activer d'autres navigateurs).

## Enregistrement de pages Web et de boîtes de dialogue.

Vous devez enregistrer un site Web ou une boîte de dialogue pour conserver les éléments enregistrés de vos sites Web et des boîtes de dialogue de mots de passe (noms d'utilisateurs, mots de passe et autres paramètres), de sorte qu'ils puissent être saisis automatiquement, c'est-à-dire complétés automatiquement dès que vous faites glisser votre doigt sur le lecteur.

### ► Pour créer un enregistrement :

- 1 Affichez une page Web ou une boîte de dialogue à enregistrer.
- 2 Complétez les champs de nom d'utilisateur, de mot de passe et tout autre champ nécessaire.
- 3 Faites glisser votre doigt pour afficher le **Biomenu**.
- 4 Sélectionnez **Enregistrer...**



Toutes vos données sont stockées. Après avoir créé un enregistrement, un message apparaît dans le coin de votre navigateur pour confirmer la création de votre enregistrement. (Voir “Activer/désactiver les astuces de la banque de mots de passe.” de la page 36 sur la marche à suivre pour afficher ou faire disparaître ces messages). Cliquez sur **Modifier** pour modifier les détails des enregistrements directement à partir de cette boîte de dialogue de message.



## Saisie automatique des enregistrements

La saisie automatique à partir d'un enregistrement lance le site Web enregistré et vous connecte automatiquement à l'aide des informations d'identification enregistrées.

### ► Pour effectuer une saisie automatique à partir d'un enregistrement :

- 1 Affichez la boîte de dialogue ou le site Web enregistré.
- 2 Faites glisser votre doigt sur le lecteur d'empreintes digitales.
- 3 (facultatif) Si l'astuce concernant la saisie automatique à partir des enregistrements de boîtes de dialogue s'affiche, confirmez que vous souhaitez effectuer une saisie automatique.
- 4 La saisie automatique est effectuée à partir de l'enregistrement.

### ► Pour démarrer un site Web enregistré, vous pouvez également utiliser le Biomenu.

- Faites glisser votre doigt sur le lecteur pour afficher le **Biomenu**.
- Sélectionnez **Sites enregistrés**. Une liste des sites enregistrés s'affichera.

- Cliquez sur le site et celui-ci démarrera dans votre navigateur et les éléments enregistrés seront saisis automatiquement, ou cliquez sur **Retour** pour revenir au **Biomenu**.



## Enregistrement de sites Web et de boîtes de dialogue avec plusieurs formulaires.

### Enregistrement de sites Web avec plusieurs formulaires.

La banque de mots de passe enregistre des formulaires individuels. Si un site contient plusieurs formulaires, chacun d'entre eux nécessite un enregistrement séparé. Cela signifie que seul un formulaire actif est enregistré.

Pour enregistrer un formulaire sur une page dans laquelle un enregistrement existe déjà (une page avec plusieurs formulaires), maintenant la touche **MAJ** enfoncée et faites glisser votre doigt pour afficher le **Biomenu**. (Si la page est déjà enregistrée, le fait de faire glisser votre doigt sur le lecteur sans maintenir la touche **MAJ** enfoncée entraîne la saisie automatique de l'enregistrement existant.)

- *Un formulaire actif est enregistré.*
- *Si aucun formulaire n'est actif et qu'Internet Explorer 5.5 (ou une version supérieure) est utilisé, l'utilisateur est invité à sélectionner le formulaire à enregistrer.*

- *Si aucune des situations ci-dessus ne se présente, aucune action n'a lieu.*

## **Exemples de scénarios :**

Supposons qu'il n'y ait pas d'enregistrement pour une page. La page contient les formulaires A et B.

**A.** Vous venez de compléter le formulaire A, et celui-ci est toujours actif. Vous déplacez votre doigt au-dessus du lecteur. Le formulaire A est enregistré.

**B.** Vous venez de compléter le formulaire A et vous passez au formulaire B, de sorte que ce dernier est actif. Vous déplacez votre doigt au-dessus du lecteur. Le formulaire B est enregistré (mais reste vide).

**C.** Vous venez de compléter le formulaire A et vous avez cliqué à l'extérieur du formulaire, de sorte qu'aucun formulaire n'est actif. Vous utilisez Internet Explorer 5.5 ou une version supérieure. Vous déplacez votre doigt au-dessus du lecteur. Vous serez invité à sélectionner le formulaire cible à enregistrer.

**D.** Vous venez de compléter le formulaire A et vous avez cliqué à l'extérieur du formulaire, de sorte qu'aucun formulaire n'est actif, mais vous utilisez une version antérieure d'IE. Aucune action n'a lieu.

## **Saisie automatique des éléments enregistrés des sites Web avec plusieurs formulaires :**

Un enregistrement existant est saisi automatiquement si la page est affichée à partir de **Biomenu > Sites enregistrés**. Si vous avez affiché la page manuellement et que vous souhaitez maintenant que la saisie automatique soit effectuée à partir de l'enregistrement, déplacez votre doigt au-dessus du lecteur.

- *S'il n'y a qu'un enregistrement pour la page (quel que soit le nombre total de formulaires existants), celui-ci est utilisé pour la saisie automatique.*
- *S'il existe plusieurs formulaires enregistrés et que l'un d'eux est actif, c'est ce dernier qui sera utilisé.*
- *Si aucun formulaire n'est actif, tous les enregistrements existants pour la page sont proposés pour effectuer la saisie automatique.*

## **Enregistrement et saisie automatique de boîtes de dialogue complexes**

La banque de mots de passe sert avant tout à enregistrer des boîtes de dialogue simples composées de champs de nom d'utilisateur et de mot de passe, généralement des boîtes de dialogue de connexion à des applications.

Il est impossible de prendre en charge davantage de boîtes de dialogue complexes. Les champs de texte et de mot de passe peuvent être toujours enregistrés. Les enregistrements sauvegardent les contrôles qui ne sont pas cachés, désactivés, minimisés, etc. Les cases d'option, les cases à cocher, les zones de liste déroulante et les choix qui apparaissent dans ces zones sont enregistrés pour des applications utilisant les contrôles standard de Windows (par ex. les boîtes de dialogue du système). Toutes les informations enregistrées peuvent être modifiées (p. ex. en cas de changement forcé de mot de passe).

Les boîtes de dialogue contenant plusieurs pages peuvent poser problème. Dans certains cas, toutes les pages enregistrées composent un seul enregistrement. La banque de mots de passe ne peut traiter correctement les boîtes de dialogue qui n'effectuent aucun contrôle avant d'être utilisées, mais elle les extrait uniquement. Les exemples typiques sont quelques boîtes de dialogue de Microsoft Office.

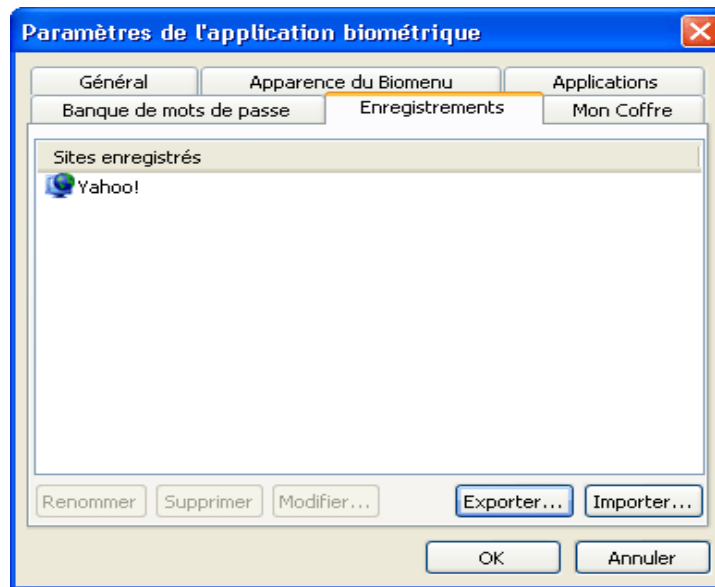
Lors de la saisie automatique à partir d'une boîte de dialogue enregistrée, si la modification d'un contrôle appelle une action nécessitant l'intervention de l'utilisateur, la banque de mots de passe attend (avec la boîte de dialogue) et la saisie automatique n'est effectuée que lorsque l'action est terminée.

## Gestion de vos enregistrements.

Il est parfois utile de modifier votre enregistrement existant - par ex. si la boîte aux lettres de votre société a été modifiée et que vous souhaitez mettre à jour vos enregistrements. Vous pouvez également supprimer votre enregistrement ou activer/désactiver la soumission automatique de l'enregistrement saisi automatiquement. Vous pouvez exporter votre enregistrement pour l'utiliser sur un autre ordinateur. Un enregistrement exporté est un fichier avec une extension \*.pb qui peut être importé plus tard.

### ► Pour gérer vos enregistrements :

- 1 *Sélectionnez **Démarrer > Tous les programmes > Protector Suite QL > Centre de contrôle** ou passez votre doigt sur le lecteur pour afficher le **Biomenu** et sélectionnez le **Centre de contrôle***
- 2 *Sélectionnez **Paramètres > Paramètres d'utilisateur**. Sélectionnez **Paramètres > Paramètres d'utilisateur**. Authentification nécessaire. Faites glisser votre doigt sur le lecteur d'empreintes digitales lorsque vous y êtes invité.*
- 3 *Sélectionnez l'onglet **Enregistrements**.*



- 4 Sélectionnez l'enregistrement avec lequel vous voulez travailler.
  - Cliquez sur le bouton **Renommer** pour modifier le nom par défaut de votre enregistrement. Le nom que vous entrez n'est qu'une description qui est affichée dans le **Biomenu**, il n'affecte pas les informations contenues dans votre enregistrement.
  - Cliquez le bouton **Supprimer** pour supprimer l'enregistrement.
  - Cliquez le bouton **Modifier** pour modifier les détails de l'enregistrement conservé (par ex. votre nom d'utilisateur et votre mot de passe ont été modifiés et vous souhaitez refléter ce changement sur l'enregistrement existant.) La case à cocher **Formulaire de soumission automatique** contrôle la soumission automatique du formulaire après la saisie automatique de l'enregistrement. Si cette case est cochée, l'enregistrement sera saisi automatiquement lorsque vous ferez glisser votre doigt sur le lecteur. Si elle est désactivée, une boîte de dialogue apparaîtra pour vous inviter à confirmer la saisie automatique. Cela se produira chaque fois que vous accéderez à la boîte de dialogue ou au site enregistré.
  - Cliquez sur le bouton **Exporter** pour exporter votre enregistrement, par ex. pour l'utiliser sur un autre ordinateur. Choisissez les enregistrements à exporter ou tous les enregistrements existants seront exportés

automatiquement. Pour sélectionner davantage d'enregistrements, maintenez la touche **Ctrl** ou la touche **Shift** enfoncée lorsque vous sélectionnez les enregistrements. Sélectionnez alors un fichier de destination et entrez un mot de passe. Ce mot de passe sera exigé lors de l'importation des enregistrements. L'extension des fichiers de la banque de mots de passe est **\*.pb**.

- Cliquez sur le bouton **Importer** pour importer les enregistrements d'un fichier de la banque de mots de passe. Sélectionnez le fichier source **\*.pb**. Si l'un des enregistrements que vous voulez importer existe déjà, choisissez si vous voulez écraser les enregistrements existants avec les fichiers importés ou si vous voulez ajouter des enregistrements importés à la liste des enregistrements. (Si vous conservez vos enregistrements et importez des enregistrements ayant des noms identiques, les nouvelles instances provenant du fichier **\*.pb** seront indiquées par un chiffre après le nom d'enregistrement.) Entrez le mot de passe créé lors de l'exportation.

## Activer/désactiver les astuces de la banque de mots de passe.

La banque de mots de passe affiche des astuces destinées à l'utilisateur quand une action telle que l'enregistrement d'une boîte de dialogue, la saisie automatique à partir d'un enregistrement d'une boîte de dialogue, etc. est possible. Ces astuces peuvent être activées/désactivées dans la boîte de dialogue **Paramètres d'utilisateur**. Si l'utilisateur se connecte à Windows à l'aide d'un nom d'utilisateur et d'un mot de passe, ces astuces ne sont pas actives tant qu'une vérification par empreinte digitale n'a pas été effectuée avec succès.

### ► Pour activer ou désactiver les astuces :

- 1 Sélectionnez **Démarrer > Tous les programmes > Protector Suite QL > Centre de contrôle**  
ou passez votre doigt sur le lecteur pour afficher le **Biomenu** et sélectionnez le **Centre de contrôle**
- 2 Sélectionnez **Paramètres > Paramètres d'utilisateur**. Authentification nécessaire. Faites glisser votre doigt sur le lecteur d'empreintes digitales lorsque vous y êtes invité.
- 3 Sélectionnez **Banque de mots de passe**.
- 4 Sélectionnez les astuces que vous souhaitez afficher.

- **Me prévenir lors de la saisie automatique d'un enregistrement** - Cette astuce permet d'informer l'utilisateur que la saisie automatique d'un enregistrement va commencer. Cet avertissement est utile lorsque vous souhaitez créer davantage d'enregistrements pour le même formulaire ou la même boîte de dialogue et que vous ne voulez pas écraser les données déjà introduites.
- **Me prévenir après la création d'un enregistrement** - Cette astuce permet d'informer l'utilisateur que l'enregistrement a bien été créé. Cliquez sur **Modifier** pour modifier votre enregistrement directement à partir de cette boîte de dialogue.
- **Me prévenir si un champ du mot de passe a été modifié** - Cette astuce permet d'informer l'utilisateur que le champ du mot de passe sera affiché sous forme lisible.
- **Me prévenir quand la saisie automatique d'une boîte de dialogue est possible** - Cette astuce permet d'informer l'utilisateur que la saisie automatique de l'enregistrement est possible.
- **Me prévenir si une boîte de dialogue peut être enregistrée** - Cette astuce permet d'informer l'utilisateur que la boîte de dialogue contient un champ de mot de passe qui peut être enregistré.
- **Me prévenir quand la saisie automatique d'une page Internet est possible** - Cette astuce permet d'informer l'utilisateur que la saisie automatique de l'enregistrement est possible.
- **Me prévenir si une page Internet peut être enregistrée** - Cette astuce permet d'informer l'utilisateur que la page contient un champ de mot de passe qui peut être enregistré.

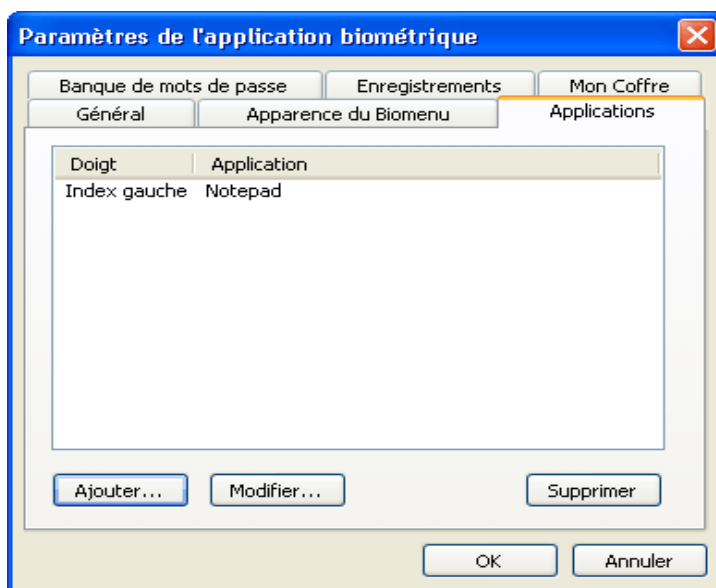
## Lanceur d'applications

Le Lanceur d'applications est une fonction en option de Protector Suite QL.

Lorsqu'il est installé, il vous permet de lancer des applications enregistrées en glissant votre doigt sur le lecteur.

Au moins un doigt enregistré doit rester libre pour l'affichage du Biomenu. Le nombre maximum d'applications que vous pouvez démarrer de cette manière est égal au nombre d'empreintes que vous avez enregistrées - 1.

Si vous voulez éviter de démarrer l'application (et faire appel au **Biomenu** à la place), maintenez la touche **Shift** enfoncée tout en faisant glisser votre doigt sur le lecteur.



### ► Pour créer l'association entre un doigt enregistré et une application :

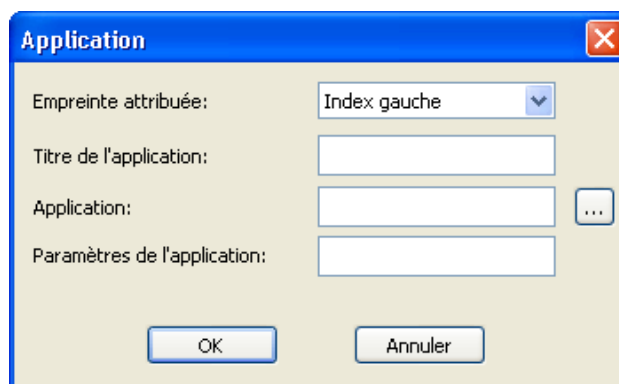
- 1 Sélectionnez **Démarrer > Tous les programmes > Protector Suite QL > Centre de contrôle**  
ou glissez le doigt sur le lecteur pour afficher le **Biomenu** et sélectionnez le **Centre de contrôle**
- 2 Sélectionnez **Paramètres > Paramètres d'utilisateur**. Authentification nécessaire. Faites glisser votre doigt sur le lecteur d'empreintes digitales lorsque vous y êtes invité.
- 3 Sélectionnez l'onglet **Applications**.



- 4 Cliquez sur le bouton **Ajouter** . La boîte de dialogue **Application** s'ouvre.
- 5 Sélectionnez un doigt enregistré disponible. Une boîte de dialogue apparaît et vous invite à enregistrer plus d'empreintes digitales si aucune n'est disponible.
- 6 Entrez le nom de l'application. (Ce nom s'affiche dans l'onglet **Applications** dans **Paramètres d'utilisateur**.)
- 7 Localisez un fichier à lancer. Cela peut être n'importe quel fichier exécutable (par ex. `explorer.exe`)
- 8 Certains paramètres supplémentaires en option peuvent être entrés dans le champ Paramètres de l'application. Si vous hésitez, ne le remplissez pas. Voir ci-dessous pour des exemples de paramètres de l'application.
- 9 Cliquez sur **OK**.

### Exemples de Paramètres de l'application

- Un site Web peut être ouvert en lançant un navigateur Web tel qu'Internet Explorer Tapez une adresse de site Web (telle que `www.upek.com`) dans le champ des paramètres de l'application et le site Web sera lancé chaque fois que vous ferez glisser le doigt attribué et que vous lancerez le navigateur.



- Un fichier peut être ouvert par une application telle que Microsoft Word. Tapez un chemin dans le champ entre guillemets (par exemple `"C:\Documents and Settings\your.account\My Documents\document.doc"`). Le fichier `document.doc` sera ouvert avec Word chaque fois que vous glissez votre doigt. Vous pouvez utiliser plus d'un paramètre pour une application.

► **Pour modifier la combinaison empreinte/application par la suite :**

- 1 *Sélectionnez une application dans l'onglet **Applications**.*
- 2 *Cliquez sur le bouton **Modifier**.*
- 3 *Procédez aux modifications nécessaires dans l'onglet **Applications**.*
- 4 *Cliquez sur **OK**.*

► **Pour supprimer la combinaison empreinte/application :**

- 1 *Sélectionnez une application dans l'onglet **Applications**.*
- 2 *Cliquez sur le bouton **Supprimer**.*

Les modifications effectuées dans l'onglet **Applications** ne sont sauvegardées que lorsque vous cliquez sur **OK** dans la boîte de dialogue **Paramètre d'utilisateur**.

# Mon Coffre

Mon Coffre est une fonction en option de Protector Suite QL.

Mon Coffre vous permet de stocker vos fichiers dans une archive cryptée sur votre disque dur. Les archives cryptées peuvent contenir des fichiers ou des dossiers et sont protégées par la vérification d'empreinte digitale ou un mot de passe si vous l'avez défini lors de la création de l'archive. Lorsqu'une archive de Mon Coffre est déverrouillée, vous pouvez travailler avec le fichier archivé comme avec un dossier standard (supprimer, copier ou renommer des fichiers, etc.). La fonction Glisser-déplacer est également prise en charge. Vous pouvez simplement copier et coller ou déplacer vos fichiers vers votre archive déverrouillée et, lorsque vous la verrouillerez à nouveau, vos fichiers seront cryptés. Lorsque seul un fichier est crypté dans une archive déverrouillée, cliquez sur le fichier pour l'ouvrir. Vous pouvez également partager vos archives cryptées avec d'autres utilisateurs dont les empreintes digitales sont enregistrées.

## Cryptage de fichiers (ajouter des fichiers ou des dossiers à une archive de Mon Coffre)

Vous êtes connectés à votre ordinateur et vous voulez ajouter vos fichiers à une archive cryptée.

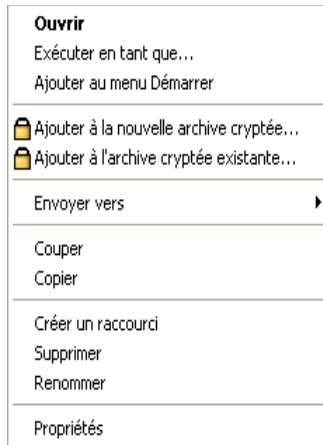


**Remarque :** Vous devez enregistrer vos empreintes avant de créer une archive. Sinon, vous verrez apparaître un avertissement disant qu'aucun utilisateur est sélectionné. Voir Enregistrement des empreintes pour connaître la procédure d'enregistrement des empreintes.

---

### ► Pour ajouter des fichiers ou des dossiers à une nouvelle archive de Mon Coffre :

- 1 Affichez les fichiers ou les dossiers que vous voulez crypter (à l'aide de l'Explorateur Windows ou d'une autre boîte de dialogue Windows).
- 2 Sélectionnez les fichiers et/ou les dossiers (à l'aide de la souris et Shift ou la touche Ctrl) et cliquez avec le bouton droit pour afficher le menu contextuel.
- 3 Sélectionnez **Ajouter à une nouvelle archive cryptée**.



- 4 Une boîte de dialogue s'affichera, vous demandant de
  - choisir un dossier de destination (cliquez sur ... pour parcourir et sélectionnez un dossier)
  - Choisissez un mot de passe. Voir ci-dessous pour plus d'informations.
  - **Avancée** >> Sélectionnez les utilisateurs qui pourront avoir accès aux fichiers cryptés.
  - Cliquez sur **OK**. Vous serez invité à faire glisser votre doigt sur le lecteur pour une vérification de votre identité.
- 5 Après le cryptage des fichiers, une boîte de dialogue vous invitera à choisir ce que vous souhaitez faire des fichiers originaux :
  - **Conserver les fichiers originaux** ne supprimera pas ces fichiers et ils seront à la fois sauvegardés dans l'archive cryptée et laissés non cryptés à leur emplacement d'origine.
  - **Supprimer les fichiers originaux** entraînera la suppression des fichiers originaux et permettra de les conserver uniquement sous forme cryptée dans l'archive.
  - Cochez la case **Effacer les fichiers avant de les supprimer** pour écraser les fichiers que vous supprimez avec un contenu aléatoire avant de les supprimer. Ce procédé empêchera toute personne de récupérer les fichiers supprimés.
- 6 L'archive cryptée est à présent créée (avec une extension **\*.uea** ou une extension **\*.ueaf** si un seul fichier a été crypté).

## Types de mots de passe :

- **Aucun mot de passe de sauvegarde** implique que l'archive n'est protégée que par l'empreinte digitale. Il est impossible d'accéder aux fichiers stockés dans l'archive de Mon Coffre si la vérification d'empreintes digitale ne peut se faire (en cas de blessure au doigt, de problème technique, etc. ).
- **Utiliser le mot de passe de sauvegarde global** permettra de définir un mot de passe global, c'est-à-dire un mot de passe de sauvegarde qui sera commun à toutes les archives. C'est pratique si vous voulez éviter d'utiliser un mot de passe différent chaque fois que vous créez une archive. Si vous n'avez pas encore défini votre mot de passe de sauvegarde général, cette option sera grisée. Comment définir ou modifier le mot de passe de sauvegarde global dans "Gestion des archives de Mon Coffre" de la page 49.
- **Utiliser le mot de passe de sauvegarde suivant** vous permettra de créer un nouveau mot de passe pour l'archive actuelle de Mon Coffre.

Il est recommandé d'utiliser un mot de passe de sauvegarde car autrement vous ne pourrez pas déverrouiller vos archives si la vérification d'empreintes digitales ne peut se faire (en cas de blessure au doigt, de problème technique, etc.). Utilisez un mot de passe à haut niveau de sécurité, c'est-à-dire contenant au moins huit caractères, dont des caractères non alphanumériques, etc.

Lorsque la vérification d'empreintes digitales ne peut avoir lieu, une boîte de dialogue s'affichera pour vous inviter à introduire un mot de passe de sauvegarde. Vous pouvez faire apparaître cette boîte de dialogue et ignorer la vérification de l'empreinte digitale en fermant la boîte de dialogue qui vous invite à glisser votre doigt devant le lecteur.



**Remarque :** Si vous ne définissez pas de mot de passe de sauvegarde et que vous supprimez les empreintes digitales enregistrées, vous ne pourrez plus ouvrir les archives verrouillées de Mon Coffre. Déverrouillez les archives de Mon Coffre et déplacez les fichiers avant de supprimer vos empreintes digitales ou de définir un mot de passe de sauvegarde.

---

► **Pour ajouter des fichiers ou des dossiers à une archive de Mon Coffre existante :**

- 1 Affichez les fichiers ou les dossiers que vous voulez crypter (à l'aide de l'Explorateur Windows ou d'une autre boîte de dialogue Windows).
- 2 Sélectionnez les fichiers et/ou les dossiers (à l'aide de la souris et Shift ou la touche Ctrl) et cliquez avec le bouton droit pour afficher le menu contextuel.
- 3 Sélectionnez **Ajouter à une archive cryptée existante**.
- 4 Recherchez et sélectionnez l'archive dans laquelle vous voulez sauvegarder les fichiers (le fichier aura l'extension\*.uea).
- 5 Sélectionnez **Ouvrir**.
- 6 Faites glisser votre doigt devant le lecteur d'empreintes digitales lorsque vous y êtes invité.
- 7 Après le cryptage des fichiers, une boîte de dialogue vous invitera à choisir ce que vous souhaitez faire des fichiers originaux :
  - **Conserver les fichiers originaux** ne supprimera pas ces fichiers et ils seront à la fois sauvegardés dans l'archive cryptée et laissés non cryptés à leur emplacement d'origine.
  - **Supprimer les fichiers originaux** entraînera la suppression des fichiers originaux et permettra de les conserver uniquement sous forme cryptée dans l'archive.
  - Cochez la case **Effacer les fichiers avant de les supprimer** pour écraser les fichiers que vous supprimez avec un contenu aléatoire avant de les supprimer. Grâce à cette manœuvre, il sera impossible de récupérer les fichiers supprimés. Les fichiers sont à présent ajoutés à votre archive cryptée de Mon Coffre.

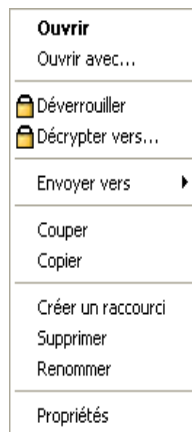
## **Verrouiller et déverrouiller une archive de Mon Coffre.**

Vous êtes connecté à votre ordinateur et vous souhaitez verrouiller ou déverrouiller l'archive cryptée de Mon Coffre.

Lorsqu'une archive de Mon Coffre est déverrouillée, vous pouvez travailler avec le fichier d'archives comme s'il s'agissait d'un dossier standard (supprimer, copier ou renommer des fichiers, etc.). La fonction glisser-déplacer est également prise en charge. Lorsqu'un seul fichier est crypté dans une archive et qu'il est déverrouillé, il suffit de cliquer sur le fichier pour le lancer. Déverrouillez-le comme une archive standard de Mon Coffre.

► **Déverrouiller et ouvrir une archive de Mon coffre :**

- 1 *Sélectionnez le fichier d'archives (**\*.uea or \*.ueaf**) que vous voulez ouvrir et cliquez avec le bouton droit pour afficher le menu contextuel.*
- 2 *Choisissez **Ouvrir** ou **Déverrouiller**.*



- 3 *Vous serez invité à faire glisser votre doigt devant le lecteur ou à entrer le mot de passe de sauvegarde pour une vérification de votre identité. (Cela dépend des définies lors de la création de l'archive.)*
- 4 *L'archive est maintenant déverrouillée et vous pouvez y travailler comme dans un dossier standard (supprimer, copier ou renommer des fichiers, etc.) ou, s'il s'agit d'une archive à un seul fichier (\*.ueaf), le fichier de l'archive sera démarré (par ex. un document texte sera ouvert).*



**Remarque :** Si vous double-cliquez sur une archive :

- *Si elle est verrouillée, le système vous réclamera votre autorisation (faire glisser votre doigt devant le lecteur, entrer votre mot de passe), il sera ensuite déverrouillé et ouvrira le dossier d'archive.*
- *Si elle est déjà déverrouillée, le système ouvrira le dossier d'archive.*

- *S'il n'y a qu'un fichier crypté et qu'il est verrouillé, le système vous réclamera votre autorisation et ouvrira ensuite le fichier.*
  - *S'il n'y a qu'un fichier crypté et qu'il est déverrouillé, le système ouvrira le fichier.*
- 

► **Pour verrouiller une archive de Mon Coffre :**

- 1 *Sélectionnez un fichier d'archive déverrouillé (\*.uea ou \*.ueaf) et cliquez avec le bouton droit pour afficher le menu contextuel.*
- 2 *Choisissez **Verrouiller**. Aucune vérification n'est requise ici.*
- 3 *L'archive est maintenant verrouillée.*

► **Pour verrouiller toutes les archives de Mon Coffre :**

- 1 *Faites glisser le doigt devant le lecteur pour afficher le **Biomenu**.*
- 2 *Sélectionnez **Verrouiller toutes les archives** dans le menu. Aucune vérification n'est requise ici.*
- 3 *Toutes les archives déverrouillées sont maintenant verrouillées.*

## **Décrypter des fichiers à partir d'une archive de Mon Coffre**

Vous êtes connecté à votre ordinateur et vous voulez décrypter des fichiers ou des dossiers à partir d'une archive de Mon Coffre. Vous pouvez soit sélectionner la totalité du fichier d'archive de Mon Coffre et décrypter tous les fichiers qui s'y trouvent ou sélectionner des fichiers séparés à partir de l'archive et les décrypter.

► **Pour décrypter tous les fichiers ou dossiers d'une archive Mon Coffre en une fois**

- 1 *Sélectionnez le fichier d'archive (\*.uea ou \*.ueaf) que vous voulez décrypter et cliquez avec le bouton droit pour afficher le menu contextuel.*
- 2 *Choisissez **Décrypter vers...***
- 3 *Sélectionnez un emplacement de destination pour l'enregistrement des fichiers décryptés.*
- 4 *Vous êtes invité à glisser le doigt sur le lecteur ou à entrer un mot de passe pour vérification de votre identité. (Cela dépend des options définies lors de la création de l'archive.)*
- 5 *Vos fichiers sont décryptés dans l'emplacement de destination.*




Pour les crypter à nouveau ou créer une nouvelle archive, voir “Cryptage de fichiers (ajouter des fichiers ou des dossiers à une archive de Mon Coffre)” de la page 41.

### ► Pour décrypter les fichiers ou dossiers sélectionnés à partir d’une archive de Mon Coffre

- 1 *Sélectionnez le fichier d’archive (\*.uea) que vous voulez décrypter et ouvrez-le (double-cliquez sur ce fichier et, s’il est verrouillé, contrôler vous-même).*
- 2 *Sélectionnez le(s) fichier(s) que vous voulez décrypter (à l’aide de la souris et de la touche **Shift** ou **Ctrl**) et cliquez avec le bouton droit pour afficher le menu contextuel.*
- 3 *Sélectionnez **Décrypter vers....***
- 4 *Sélectionnez un emplacement de destination où enregistrer le ou les fichiers décryptés.*
- 5 *Décidez de ce que vous voulez faire avec les fichiers originaux de l’archive :*  
***Supprimer les fichiers originaux** - permet de supprimer les fichiers décryptés à partir de l’archive.*  
***Conserver les fichiers originaux** - permet de conserver les fichiers dans l’archive cryptée.*
- 6 *Vos fichiers sont décryptés dans l’emplacement de destination.*  
Pour les crypter à nouveau ou créer une nouvelle archive, voir “Cryptage de fichiers (ajouter des fichiers ou des dossiers à une archive de Mon Coffre)” de la page 41.

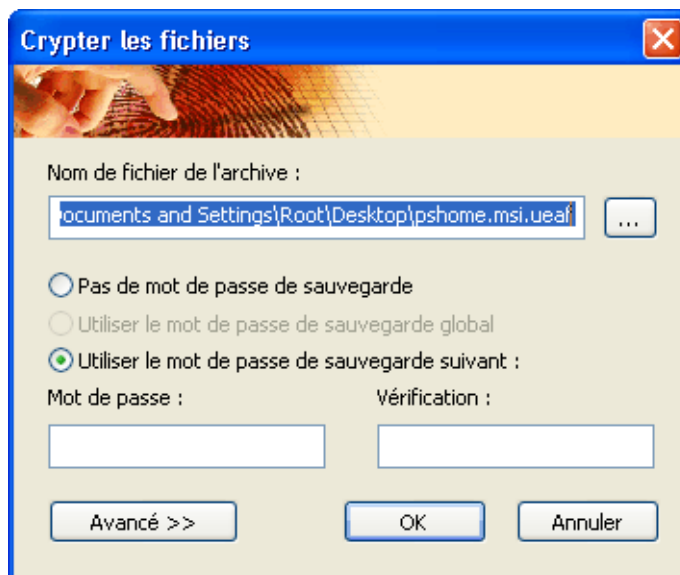
## Partage de l’accès aux Archives de Mon Coffre

Les utilisateurs peuvent partager une archive de Mon Coffre. Lorsque vous créez une archive, vous pouvez choisir les utilisateurs qui auront accès à l’archive partagée en utilisant les empreintes digitales qu’ils ont enregistrées. Les utilisateurs peuvent également se voir accorder (ou de refuser) l’accès ultérieurement via **Propriétés** de Mon Coffre. Tout le monde (et pas uniquement les utilisateurs ayant le droit de partager l’archive) peut accéder à l’archive en utilisant un mot de passe de sauvegarde valide.

 **Important :** Tous les utilisateurs partageant une archive ont les mêmes droits d’accès, y compris la possibilité de supprimer ou d’ajouter des fichiers, de modifier un mot de passe pour accéder à l’archive ou de refuser l’accès à d’autres utilisateurs, etc.

► **Autoriser l'accès aux utilisateurs lors de la création d'une archive :**

- 1 Cliquez avec le bouton droit sur les fichiers que vous voulez crypter et sélectionnez **Ajouter à la nouvelle archive cryptée** dans le menu.
- 2 Choisissez un mot de passe de sauvegarde. Tous les utilisateurs auront le même mot de passe de sauvegarde.
- 3 Cliquez sur **Avancé >>**



- 4 **La fenêtre Crypter pour les utilisateurs** s'affichera avec une liste des utilisateurs enregistrés. Cliquez sur les utilisateurs qui partageront l'archive.
- 5 Cliquez sur **OK**. Tous les utilisateurs sélectionnés peuvent déverrouiller l'archive en faisant glisser leur doigt devant le lecteur.

► **Pour autoriser ou refuser l'accès aux utilisateurs dans les propriétés de Mon Coffre :**

- 1 Sélectionnez un fichier d'archive (\*.uea ou \*.ueaf).
- 2 Cliquez avec le bouton droit pour afficher le menu contextuel et sélectionnez **Propriétés**.
- 3 Si l'archive est verrouillée, cliquez sur **Déverrouiller** pour accéder aux options des propriétés. Authentifiez-vous à l'aide de votre empreinte digitale ou d'un mot de passe de sauvegarde.

4 A cet endroit vous pouvez modifier le mot de passe de l'archive. Cette manœuvre permettra de modifier le mot de passe pour tous les utilisateurs. Dans la fenêtre **Autoriser l'accès aux utilisateurs**, sélectionnez ceux à qui vous voulez autoriser ou refuser l'accès. Tous les utilisateurs sélectionnés peuvent déverrouiller l'archive en faisant glisser leur doigt devant le lecteur.

5 Si vous voulez verrouiller l'archive, cliquez sur **Verrouiller**.

Si vous utilisez le **mot de passe de sauvegarde global**, le mot de passe des **Paramètres d'utilisateur** de l'utilisateur qui a créé l'archive est défini. Modifier ce mot de passe n'affecte pas l'archive (ou les archives) déjà créée(s) de Mon Coffre.

Si vous voulez que d'autres utilisateurs aient accès à votre Coffre, le fichier d'archive doit être placé dans un dossier partagé sur votre ordinateur.



**Remarque :** Lorsqu'un utilisateur connecté déverrouille une archive et que d'autres utilisateurs basculent sans se déconnecter ou redémarrer leur ordinateur, l'utilisateur à présent connecté n'aura pas accès à l'archive, même si l'accès est partagé. Si vous souhaitez partager l'archive, verrouillez-la avant de faire basculer des utilisateurs.

---

## Gestion des archives de Mon Coffre

### ► Pour accéder à Propriétés des archives de Mon Coffre

- 1 Sélectionnez un fichier d'archive (\*.uea ou \*.ueaf).
- 2 Cliquez avec le bouton droit pour afficher le menu contextuel et sélectionnez **Propriétés**.
- 3 Sélectionnez l'onglet **Mon Coffre**.
- 4 Si l'archive est verrouillée, cliquez sur **Déverrouiller** pour accéder aux options des propriétés. Authentifiez-vous à l'aide de votre empreinte digitale ou d'un mot de passe de sauvegarde.  
Vous pouvez modifier le type de mot de passe utilisé pour l'archive et octroyer ou refuser l'accès aux autres utilisateurs.
- 5 Cliquez sur **Verrouiller** pour verrouiller à nouveau l'archive.



**Remarque :** L'archive doit être déverrouillée pour pouvoir accéder aux propriétés. Si vous voulez déverrouiller l'archive, cliquez sur Déverrouiller dans Propriétés ou reportez-vous à la section Déverrouiller/Verrouiller les archives.

---

► **Pour modifier le mot de passe de sauvegarde de Mon Coffre :**

- 1 Sélectionnez un fichier d'archive (\*.uea ou \*.ueaf).
- 2 Cliquez avec le bouton droit pour afficher le menu contextuel et sélectionnez **Propriétés**.
- 3 Sélectionnez l'onglet **Mon Coffre**.
- 4 Si l'archive est verrouillée, cliquez sur **Déverrouiller** pour accéder aux options des propriétés. Authentifiez-vous à l'aide de votre empreinte digitale ou d'un mot de passe de sauvegarde.
- 5 Choisissez :
  - **Effacer le mot de passe de sauvegarde** pour supprimer le mot de passe de sauvegarde.
  - OU
  - **Définir le mot de passe de sauvegarde** pour définir un nouveau mot de passe ou pour le modifier s'il a déjà été défini . Sélectionnez :
    - **Utiliser le mot de passe de sauvegarde global** pour utiliser un mot de passe de sauvegarde commun à toutes les archives que vous choisissez de protéger par le mot de passe de sauvegarde global. Ce mot de passe peut être modifié dans les Paramètres d'utilisateur.
    - **Utiliser le mot de passe de sauvegarde suivant** pour créer un nouveau mot de passe pour l'archive.



**Important :** Cette option vous permettra de modifier le mot de passe de sauvegarde pour l'archive, c'est-à-dire pour tous les utilisateurs partageant cette archive. Tous les utilisateurs ayant accès à l'archive peuvent modifier le mot de passe.

---

► **Pour modifier le mot de passe de sauvegarde global dans Paramètres d'utilisateur**

- 1 Sélectionnez **Démarrer > Tous les programmes > Protector Suite QL > Centre de contrôle**

*ou passez votre doigt sur le lecteur pour afficher le **Biomenu** et sélectionnez le **Centre de contrôle***

- 2 Sélectionnez **Paramètres > Paramètres d'utilisateur**. Sélectionnez **Paramètres > Paramètres D'utilisateur**. Authentification nécessaire. *Faites glisser votre doigt sur le lecteur d'empreintes digitales lorsque vous y êtes invité.*

- 3 Sélectionnez l'onglet **Mon Coffre**.

- 4 À cet endroit vous pouvez modifier ou définir le **mot de passe de sauvegarde global**. Ce mot de passe est commun à toutes les archives que choisissiez de protéger par le **mot de passe de sauvegarde global** (lorsque vous créez une archive ou en allant dans **Propriétés**).

*Modifier ce mot de passe n'affecte pas l'archive (ou les archives) déjà créée(s) de Mon Coffre. Les archives qui sont actuellement verrouillées continueront à être protégées par l'ancien mot de passe.*





# Chapitre 4

## Gestion de Protector Suite QL

Il existe trois procédures de gestion des fonctions et des paramètres de Protector Suite QL : dans la boîte de dialogue Centre de contrôle , à l'aide de l'icône de la barre d'état du système et du Biomenu (qui s'affiche après que vous avez passé votre doigt enregistré sur le lecteur). Ce chapitre vous explique ces fonctions.

Protector Suite QL Vous pouvez également accéder à ces fonctions à l'aide du menu **Démarrer** de Windows. Sélectionnez **Démarrer > Tous les programmes > Protector Suite QL** pour afficher la liste des fonctions disponibles.

## Centre de contrôle

Le Centre de contrôle contient diverses fonctions de gestion des empreintes et de configuration du logiciel. Elles comprennent notamment **Empreintes digitales**, **Paramètres** et **Aide**. Les options disponibles dépendent de l'état du logiciel, du matériel employé et des applications installées.

### ► Pour afficher le Centre de contrôle :

- Sélectionnez **Démarrer > Tous les programmes > Protector Suite QL > Centre de contrôle**
- ou glissez le doigt sur le lecteur pour afficher le **Biomenu** et sélectionnez le **Centre de contrôle**
- Vous pouvez également cliquer avec le bouton droit sur l'icône de la barre d'état et sélectionner **Lancer le Centre de contrôle...**



 **Octroyez les privilèges d'administrateur à l'utilisateur (uniquement pour Windows Vista).**

Si vous voulez accéder à Paramètres du système et effectuer des modifications, ou gérer et modifier des comptes d'autres utilisateurs (par exemple pouvoir enregistrer ou supprimer les empreintes digitales d'autres utilisateurs), vous devez faire augmenter vos droits d'administration, c'est-à-dire obtenir un statut d'utilisateur autorisé.



- 1 Cliquez sur **Augmenter les privilèges d'administration d'un utilisateur**
- 2 Lorsque la boîte de dialogue *Contrôle des comptes utilisateurs* dans Vista apparaît, entrez vos informations d'identification afin de vous identifier dans le système (ou simplement permettre au programme de continuer si vous êtes déjà connecté en tant qu'administrateur).
- 3 La boîte de dialogue *Centre de contrôle* réapparaîtra sans l'icône de bouclier. Vos droits d'administration ont à présent été augmentés. Maintenant, vous pouvez accéder à **Paramètres > Paramètres du système** et apporter des modifications.

Vous devez répéter cette procédure chaque fois que vous souhaitez exécuter la boîte de dialogue *Centre de contrôle*.

## Empreintes digitales

Vous pouvez enregistrer, modifier et supprimer les empreintes digitales des utilisateurs et, si la sécurité au démarrage est d'application, vous pouvez également gérer les empreintes digitales présentes dans la mémoire de l'appareil. La liste des fonctions disponibles varie en fonction de la version installée de Protector Suite QL, du lecteur d'empreintes digitales, des passeports existants et des privilèges d'administrateur de l'utilisateur actuel.



**Remarque :** Les fonctions diffèrent en fonction des privilèges d'administrateur de l'utilisateur actuel. Dans le mode Sécurisé, les utilisateurs définis comme administrateurs d'empreintes digitales (voir "Mode de sécurité" sur la page 65) peuvent enregistrer ou modifier les passeports de tous les utilisateurs enregistrés. Dans le mode Confort, les utilisateurs peuvent enregistrer ou modifier leurs propre passeport.

---

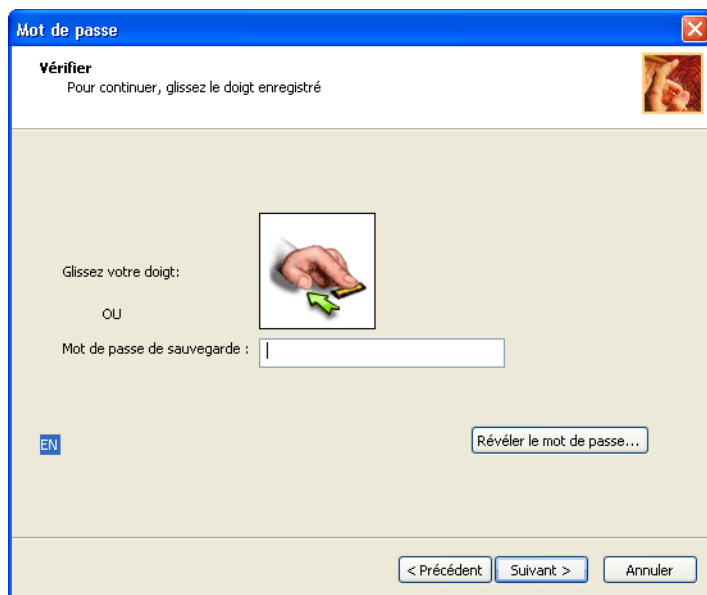
## Enregistrement ou modification d'empreintes digitales

L'enregistrement est un processus qui établit une correspondance entre vos nom d'utilisateur et mot de passe et vos empreintes digitales (traitées de manière à empêcher la reconstruction de l'image originale) à l'aide de clés de sécurité générées automatiquement. Toutes les données sont stockées dans un passeport d'empreintes digitales d'utilisateur.

Après les avoir enregistrées, vous pouvez utiliser vos empreintes digitales au lieu d'entrer votre nom d'utilisateur et votre mot de passe.

► Pour enregistrer ou modifier un passeport (enregistrer ou modifier des empreintes digitales) :

- 1 Sélectionnez **Démarrer > Tous Les Programmes > Protector Suite QL > Centre de contrôle**  
ou glissez le doigt sur le lecteur pour afficher le **Biomenu** et sélectionnez le **Centre de contrôle**
- 2 Cliquez sur **Empreintes digitales**.
- 3 Cliquez sur **Enregistrer ou modifier les empreintes digitales**.  
(Après l'installation mais avant l'enregistrement du premier utilisateur, seul l'Assistant **Initialiser** s'affiche dans cette section. Une fois que vous avez sélectionné le type d'enregistrement, l'assistant d'enregistrement se lance automatiquement.)  
En mode Sécurisé (voir "Mode de sécurité" sur la page 65), une liste des passeports existants s'affiche. Sélectionnez l'utilisateur et cliquez sur le bouton **Modifier** pour modifier l'empreinte digitale d'un utilisateur existant ou cliquez sur **Enregistrer** pour enregistrer un nouvel utilisateur.
- 4 L'écran **Assistant Enregistrement** s'affiche.
- 5 Faites glisser votre doigt sur le lecteur d'empreintes digitales ou entrez votre mot de passe de sauvegarde de sécurité avancée/Windows, puis cliquez sur **Suivant**.



- 6 Effectuez l'une des opérations suivantes :
- Pour enregistrer une nouvelle empreinte digitale :
    - sélectionnez un doigt à enregistrer en activant la case à cocher correspondante.
    - Faites glisser le doigt sur le lecteur d'empreintes digitales. Trois images correctes sont nécessaires pour enregistrer une empreinte digitale (voir Chapitre 3, "Enregistrement d'empreintes digitales", sur la page 14 pour plus d'instructions).
  - Pour supprimer une empreinte digitale :
    - Sélectionnez un doigt à supprimer en activant la case à cocher correspondante.
    - Cliquez sur **OK**.
- 7 (Facultatif) Si l'enregistrement sur périphérique était sélectionné et que la configuration du système prend en charge la sécurité au démarrage, toutes les empreintes digitales enregistrées sont également utilisées pour la sécurité au démarrage.
- 8 (Facultatif) Si l'enregistrement sur disque dur est sélectionné et que la configuration de votre système prend en charge la sécurité au démarrage, les empreintes digitales enregistrées sont également utilisées pour la sécurité au démarrage.
- 9 En raison de la limitation de mémoire du périphérique, le nombre maximal d'empreintes digitales pouvant être stockées est de 21. Si certaines empreintes digitales enregistrées dans les passeports ne sont pas attribuées à la sécurité au démarrage du périphérique (par exemple, une autre périphérique est connecté), le bouton **Démarrage** s'affiche au dessus de chaque doigt. Le bouton Démarrage s'affiche dans un état "depressed" par défaut. L'empreinte digitale correspondante est utilisée pour la sécurité au démarrage. Si vous ne voulez pas utiliser une empreinte digitale pour la sécurité au démarrage, mais uniquement pour la connexion, cliquez sur le bouton Démarrage pour le supprimer de la mémoire du périphérique.
- 10 Cliquez sur **Suivant** pour terminer l'enregistrement ou définir les paramètres d'options supplémentaires (comme la sécurité avancée) comme décrit dans "Enregistrement d'empreintes digitales" sur la page 14.

## Suppression

Les options diffèrent en fonction des privilèges d'administrateur de l'utilisateur actuel. En mode Sécurisé (voir "Mode de sécurité" sur la page 65), seuls les utilisateurs définis comme des administrateurs d'empreintes digitales peuvent supprimer des passeports d'utilisateur.

### ► Pour supprimer un passeport existant (toutes les données de l'utilisateur) :

- 1 Sélectionnez **Démarrer > Tous Les Programmes > Protector Suite QL > Centre de contrôle**  
*ou glissez le doigt sur le lecteur pour afficher le **Biomenu** et sélectionnez le **Centre de contrôle***
- 2 Cliquez sur **Empreintes digitales**.
- 3 Cliquez sur **Supprimer**.  
*En mode Confort, faites glisser votre doigt pour effectuer la vérification et confirmer la suppression du mot de passe actuel.*  
*En mode Sécurisé, la liste des passeports existants est affichée.*  
*Sélectionnez le passeport à supprimer et confirmez la suppression.*

### Importer ou exporter le passeport de l'utilisateur

Les données existantes d'un utilisateur (y compris les empreintes digitales, les clés de cryptage, les informations d'identification de connexion) peuvent être exportées dans un fichier \*.vtp (fichier passeport de l'utilisateur) et réimportées dans votre logiciel d'empreintes digitales. Le fichier \*.vtp est crypté et protégé par un mot de passe défini lors de l'exportation. Vous ne pouvez pas importer le passeport d'un utilisateur existant. Dans ce cas, il est tout d'abord nécessaire de supprimer l'utilisateur.



**Conseil :** Nous recommandons l'exportation de votre passeport à des fins de sauvegarde.

---

### ► Pour exporter un passeport existant :

- 1 Sélectionnez **Démarrer > Tous Les Programmes > Protector Suite QL > Centre de contrôle**  
*ou glissez le doigt sur le lecteur pour afficher le **Biomenu** et sélectionnez le **Centre de contrôle***
- 2 Cliquez sur **Empreintes digitales**.

- 3 Cliquez sur **Importer ou exporter des données utilisateur**.  
*En mode Sécurisé, la liste des passeports existants est affichée. Sélectionnez le passeport à exporter et cliquez sur **Exporter**.*
- 4 Sélectionnez le fichier de destination (**\*.vtp**).
- 5 Définissez un mot de passe destiné à la protection des données exportées.
- 6 Vérifiez l'empreinte digitale (contenue dans le passeport que vous exportez).

► **Pour importer un passeport :**

- 1 Sélectionnez **Démarrer > Tous les programmes > Protector Suite QL > Centre de contrôle**  
*ou glissez le doigt sur le lecteur pour afficher le **Biomenu** et sélectionnez le **Centre de contrôle***
- 2 Cliquez sur **Empreintes digitales**.
- 3 Cliquez sur **Importer ou exporter des données utilisateur**. *En mode Sécurisé, la liste des passeports existants est affichée. Cliquez sur **Importer**.*
- 4 Recherchez le fichier de passeport (**\*.vtp**).
- 5 Entrez le mot de passe (défini lors de l'exportation).

## Paramètres


La boîte de dialogue Protector Suite QL Paramètres contient de nombreuses options de paramétrage Protector Suite QL. Toutes les fonctions des Paramètres décrites ici peuvent ne pas être visibles. En effet, les fonctions disponibles varient en fonction de la version installée de Protector Suite QL et des privilèges d'administrateur de l'utilisateur actuel.



### Paramètres système

Les Paramètres système sont des paramètres communs à tous les utilisateurs. L'accès à ces paramètres est réservé aux administrateurs. Les fonctions suivantes peuvent être paramétrées dans les Paramètres système.

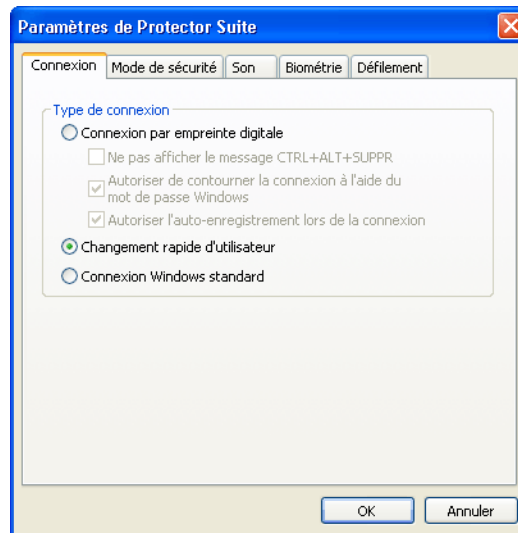
Connexion, Mode de sécurité, Son, Biométrie, TPM (facultatif), Défilement.

 Si vous utilisez Windows Vista, cliquez sur **Octroyer les privilèges d'administrateur à l'utilisateur** dans le Centre de contrôle pour obtenir les droits d'administrateur pour apporter des modifications aux Paramètres système et aux autres comptes d'utilisateur.

## Connexion

Seul un administrateur peut modifier les paramètres de connexion. Certaines modifications nécessitent le redémarrage de l'ordinateur. L'écran Paramètres d'ouverture de connexion vous permet :

- *de remplacer l'ouverture de session Windows par l'ouverture de session protégée par empreintes digitales*
- *de connecter automatiquement un utilisateur authentifié par la fonction Sécurité au démarrage (facultatif)*
- *d'activer la prise en charge de la fonction de changement rapide d'utilisateur (facultatif)*



### ► Pour modifier vos paramètres d'ouverture de session :

- 1 Sélectionnez **Démarrer > Tous les programmes > Protector Suite QL > Centre de contrôle**  
ou glissez le doigt sur le lecteur pour afficher le **Biomenu** et sélectionnez le **Centre de contrôle**

2 Allez dans **Paramètres > Paramètres système > Ouverture de session**.

3 Sélectionnez :

- **Connexion par empreinte digitale**


- si cette option est activée, la connexion à votre ordinateur par empreinte digitale est activée.

- **Ne pas afficher le message CTRL+ALT+SUPPR**

- le message standard de Windows concernant la combinaison de touches CTRL+ALT+SUPPR ne sera pas affiché. Seule une invite à passer votre doigt sur le lecteur s'affiche. (La boîte de dialogue demandant la saisie du nom d'utilisateur/domaine/mot de passe peut être appelée en appuyant sur CTRL+ALT+SUPPR afin que les utilisateurs puissent ouvrir une session avec leur nom d'utilisateur et leur mot de passe.)

- **Permettre de contourner la connexion à l'aide du mot de passe Windows** - Si cette option est activée, la connexion Windows standard peut être utilisée. Si cette option n'est pas activée, seuls les administrateurs d'empreintes digitales peuvent ouvrir une session à l'aide du mot de passe et du nom d'utilisateur.

- **Autoriser l'auto-enregistrement lors de la connexion** - les utilisateurs sont autorisés à enregistrer eux-mêmes leurs empreintes lors de la connexion à l'ordinateur.

 • Si vous utilisez Windows Vista, cliquez sur **Détails** pour afficher les paramètres des fournisseurs d'informations d'identification, notamment sur la manière dont le système gère l'authentification de l'utilisateur. Voir la section "Fournisseurs d'informations d'identification dans Windows Vista" pour plus d'informations

- **Changement rapide d'utilisateur**

- Si cette option est activée, le changement biométrique rapide d'utilisateur contrôlé par les empreintes digitales est activé (s'il est pris en charge par votre système). Si cette option est prise en charge mais n'est pas activée, vous serez invité à l'activer sur votre système. Le changement rapide d'utilisateur ne peut pas être activé lorsque l'ordinateur est membre d'un domaine.



- **Connexion Windows standard** - Si cette option est activée, la connexion par empreinte digitale est désactivée et la connexion Windows standard est utilisée.
  - **Autoriser la signature unique de sécurité à la mise sous tension** - Sélectionnez cette option pour une authentification de la sécurité au démarrage et de la connexion par empreinte digitale. Les utilisateurs vérifiés au niveau du BIOS sont automatiquement connectés à Windows.
- 4 Cliquez sur **OK** et redémarrer l'ordinateur.



## Fournisseurs d'informations d'identification dans Windows Vista

Les fournisseurs d'informations d'identification proposent de nombreuses façons de s'authentifier sur le système. Le fournisseur de mots de passe Microsoft requiert le nom d'utilisateur et le mot de passe, le fournisseur d'empreintes digitales demande de glisser le doigt de l'utilisateur sur le lecteur. La liste des fournisseurs d'informations d'identification peut varier selon la configuration d'un système particulier.

### ► Pour afficher les paramètres d'un fournisseur :

- 1 Sélectionnez **Démarrer > Tous les programmes > Protector Suite QL > Centre de contrôle**  
ou glissez le doigt sur le lecteur pour afficher le **Biomenu** et sélectionnez le **Centre de contrôle**
- 2 Sélectionnez **Paramètres > Paramètres système > Ouverture de session**.
- 3 Cliquez sur **Détails**.
- 4 Les fonctions suivantes sont définies par les fournisseurs d'informations d'identification :
  - **Connexion** affecte la manière dont les utilisateurs s'authentifient lorsqu'ils se connectent au système (par exemple, par empreinte digitale, nom et mot de passe, etc.)
  - **Déverrouiller** affecte la manière dont les utilisateurs s'authentifient lorsqu'ils déverrouillent l'ordinateur.
  - **Exécuter comme administrateur** est une fonction de Windows Vista. Un utilisateur connecté comme un utilisateur limité peut s'authentifier comme un administrateur et exécuter une application limitée aux administrateurs.

- **Modifier le mot de passe** définit le type d'authentification requise pour modifier le mot de passe de l'utilisateur (par exemple la vérification des empreintes digitales, le nom d'utilisateur et le mot de passe).

5 Sélectionnez :

- **Marquer les images en mosaïque des utilisateurs enregistrés** permet d'afficher une icône d'empreinte sur l'image dans la mosaïque de comptes d'utilisateur pour souligner qu'un utilisateur est enregistré et que la connexion sera gérée par empreinte digitale. Si cette option n'est pas sélectionnée, l'icône apparaît comme d'habitude. L'état du Fournisseur de mots de passe Microsoft sera défini sur "enveloppé" (voir ci-dessous).

- **Autoriser l'auto-enregistrement lors de la connexion** permet aux utilisateurs dont le mot de passe est valide mais dont les empreintes digitales ne sont pas enregistrées d'enregistrer leurs empreintes eux-mêmes lors de la connexion à un ordinateur.

6 Pour modifier les paramètres d'un fournisseur, sélectionnez un fournisseur dans la liste et cliquez sur **Détails...** (ou double-cliquez sur le fournisseur).



**Remarque :** Le Fournisseur d'empreintes digitales et le Fournisseur de mots de passe Microsoft ne peuvent pas être paramétrés par l'utilisateur. Les paramètres sont prédéfinis.

---

7 Une boîte de dialogue apparaît, vous permettant d'afficher les paramètres du fournisseur sélectionné. Les options sont les suivantes :

- **Actif** active le fournisseur. Par exemple, lorsque Actif est défini pour le Fournisseur d'empreintes digitales dans la section Connexion, les utilisateurs sont invités à s'authentifier en glissant le doigt sur le lecteur lorsqu'ils se connectent à l'ordinateur.

- **Inactif** désactive le Fournisseur. Par exemple, dans la section Connexion, lorsque le Fournisseur de mots de passe Microsoft est défini sur Inactif et le fournisseur d'empreintes digitales sur Actif, seule la vérification des empreintes digitales est autorisée pour la connexion.

- **Enveloppé** - pour l'utilisateur, le fournisseur enveloppé semble être encore Actif, mais le contrôle de ses fonctions est assuré par le fournisseur qui est défini sur Actif.



**Remarque :** Le Fournisseur d'empreintes digitales ne peut pas être défini sur enveloppé mais peut envelopper d'autres fournisseurs (comme le Fournisseur de mots de passe Microsoft).

## Mode de sécurité

Protector Suite QL Peut fonctionner dans trois modes de sécurité :

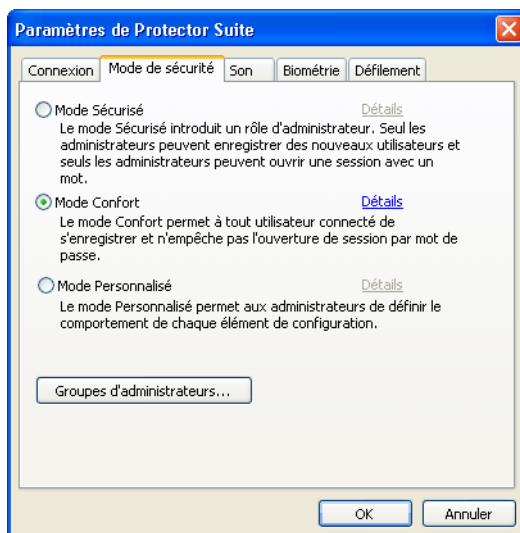
### Mode Sécurisé, Confort et Personnalisé.

Les modes de sécurité diffèrent au niveau des droits octroyés aux utilisateurs. Ces droits comprennent, par exemple, les autorisations d'enregistrer des utilisateurs, de supprimer ou de modifier des empreintes digitales.

Cliquez sur **Détails** pour afficher les paramètres des stratégies de sécurité de chaque mode. Seules les stratégies du mode Personnalisé peuvent être modifiées.

### Groupes d'administrateurs d'empreintes digitales

Comprend une liste des groupes de sécurité locaux ou du domaine des utilisateurs définis comme "administrateurs d'empreintes digitales". Ces utilisateurs possèdent des droits d'administration pour la gestion de Protector Suite QL. Ces droits sont définis dans les stratégies du mode de sécurité (voir ci-dessous).

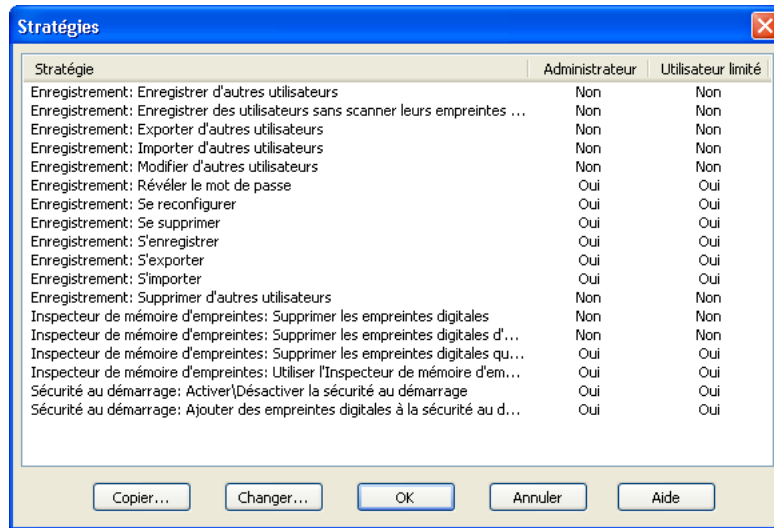


► Pour choisir un mode de sécurité :

- 1 Sélectionnez **Démarrer > Tous les programmes > Protector Suite QL > Centre de contrôle**  
ou glissez le doigt sur le lecteur pour afficher le **Biomenu** et sélectionnez le **Centre de contrôle**
- 2 Sélectionnez **Paramètres > Paramètres système**.
- 3 Sélectionnez l'onglet **Mode de sécurité**. Choisissez :
  - **Mode sécurisé.** Dans le mode Sécurisé, seul l'administrateur d'empreintes digitales peut posséder un accès non limité à toutes les fonctions de gestion des empreintes digitales (par exemple la création et la suppression des passeports d'empreintes digitales pour tous les utilisateurs), notamment la gestion de l'Inspecteur de mémoire d'empreintes et de la sécurité au démarrage.
  - **Mode fonctionnel.** Ce mode permet à tous les utilisateurs de partager les mêmes droits. Par exemple, tous les utilisateurs peuvent créer, modifier ou supprimer leur propre passeport d'empreintes digitales.
  - **Mode Personnalisé** Les paramètres des stratégies du mode personnalisé peuvent être définis différemment pour un administrateur et pour les utilisateurs dont l'accès est limité.
- 4 Cliquez sur **OK** pour fermer les boîtes de dialogue.

### Stratégies du mode de sécurité

Les stratégies des modes Sécurisé et Confort sont prédéfinies et ne peuvent pas être modifiées. Seules les stratégies du mode Confort peuvent être modifiées. Sélectionnez et double-cliquez sur une stratégie pour en afficher les détails.



► Pour modifier les stratégies dans le mode Personnalisé :

- 1 Sélectionnez **Démarrer > Tous les programmes > Protector Suite QL > Centre de contrôle**  
ou glissez le doigt sur le lecteur pour afficher le **Biomenu** et sélectionnez le **Centre de contrôle**
- 2 Sélectionnez **Paramètres > Paramètres système**.
- 3 Sélectionnez l'onglet **Mode de sécurité**.
- 4 Cliquez sur la case d'option **Personnalisé**, puis cliquez sur **Détails**. La fenêtre des stratégies apparaît. Voir les détails des stratégies ci-dessous.
- 5 Cliquez sur le bouton **Modifier** (ou double-cliquez) pour modifier les paramètres de la stratégie.
- 6 Cliquez sur **OK** pour fermer les boîtes de dialogue.

Les stratégies peuvent être définies différemment pour un administrateur d'empreintes digitales et pour un Utilisateur limité. Sélectionnez **Autoriser/Refuser** pour définir les droits pour chaque groupe d'utilisateur.

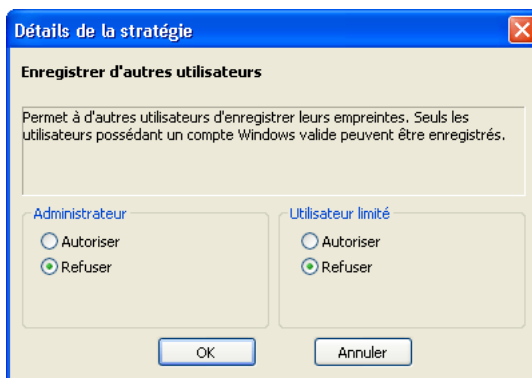
Vous pouvez copier les paramètres des stratégies à partir du mode Confort ou Sécurisé vers le mode Personnalisé, puis vous pouvez les modifier. Cette fonction est pratique lorsque vous voulez apporter quelques modifications aux paramètres des stratégies.

► **Pour copier des stratégies à partir du mode Confort ou Sécurisé :**

- 1 Sélectionnez **Démarrer > Tous les programmes > Protector Suite QL > Centre de contrôle**  
ou glissez le doigt sur le lecteur pour afficher le **Biomenu** et sélectionnez le **Centre de contrôle**
- 2 Cliquez sur **Paramètres > Paramètres système.**
- 3 Sélectionnez l'onglet **Mode de sécurité.**
- 4 Cliquez sur la case d'option **Personnalisé**, puis cliquez sur **Détails**. La fenêtre des stratégies s'affiche. Voir les détails des stratégies ci-dessous.
- 5 Cliquez sur le bouton **Copier** pour copier les paramètres de stratégies.
- 6 Choisissez le mode **Sécurisé** ou **Confort** et les paramètres de stratégies sont copiés à partir du mode sélectionné.
- 7 Vous pouvez modifier les stratégies à l'aide du bouton **Modifier**.
- 8 Cliquez sur **OK** pour fermer les boîtes de dialogue.

**Détails des stratégies :**

Sélectionnez et double-cliquez sur une stratégie pour en afficher les détails.



## Enregistrement :

- Supprimer d'autres utilisateurs : *Permet de supprimer un passeport d'empreinte pour n'importe quel utilisateur enregistré sur cet ordinateur. Aucune vérification n'est requise avant la suppression de passeports.*
- Se supprimer : *Après vérification, permet la suppression du passeport d'empreintes digitales pour l'utilisateur connecté.*
- Modifier d'autres utilisateurs : *Permet de modifier un passeport d'empreinte digitale de n'importe quel utilisateur enregistré sur cet ordinateur, par exemple en ajoutant ou en supprimant les empreintes digitales enregistrées.*
- Se reconfigurer : *Permet de modifier le passeport d'empreinte digitale de l'utilisateur connecté, par exemple en ajoutant ou en supprimant les empreintes digitales enregistrées.*
- Enregistrer d'autres utilisateurs : *permet à d'autres utilisateurs d'enregistrer leurs empreintes digitales. Seuls les utilisateurs possédant un compte Windows valide peuvent être enregistrés.*
- S'enregistrer : *permet à l'utilisateur connecté d'enregistrer ses empreintes digitales.*
- Enregistrer les utilisateurs sans scanner ses empreintes digitales : *permet d'enregistrer des utilisateurs sans scanner leurs empreintes digitales. Les utilisateurs sont invités à scanner leurs empreintes digitales lors de leur prochaine connexion.*
- Exporter d'autres utilisateurs : *Permet d'exporter un passeport d'empreinte digitale de n'importe quel utilisateur enregistré sur cet ordinateur.*
- S'exporter : *permet d'exporter un passeport d'empreinte digitale pour l'utilisateur connecté.*
- Importer d'autres utilisateurs : *Permet d'importer un passeport d'empreinte digitale pour n'importe quel utilisateur enregistré sur cet ordinateur.*
- S'importer : *permet d'importer un passeport d'empreinte digitale pour l'utilisateur connecté.*
- Révéler le mot de passe : *permet de révéler le mot de passe Windows de l'utilisateur lors de l'enregistrement des empreintes digitales.*

### Inspecteur de mémoire d'empreintes :

- Supprimer les empreintes digitales : *permet de supprimer les empreintes digitales du périphérique. (La stratégie Utiliser l'Inspecteur de mémoire d'empreintes doit être activée pour que la stratégie prenne effet.)*
- Supprimer les empreintes digitales d'autres utilisateurs : *permet de supprimer des empreintes digitales d'autres utilisateurs. Toutefois, il faut conserver au moins une empreinte digitale par utilisateur. (La stratégie Utiliser l'Inspecteur de mémoire d'empreintes doit être activée pour que la stratégie prenne effet.)*
- Supprimer les empreintes digitales qui ne sont pas utilisées : *permet de supprimer des enregistrements d'empreintes digitales qui n'appartiennent pas à l'utilisateur enregistré en local, par exemple à partir d'une installation précédente. (La stratégie Utiliser l'Inspecteur de mémoire d'empreintes doit être activée pour que la stratégie prenne effet.)*
- Utiliser l'inspecteur de mémoire d'empreintes : *permet d'utiliser l'Inspecteur de mémoire d'empreintes, c'est-à-dire que les utilisateurs peuvent supprimer uniquement leurs empreintes digitales (sauf la dernière qui doit rester enregistrée).*

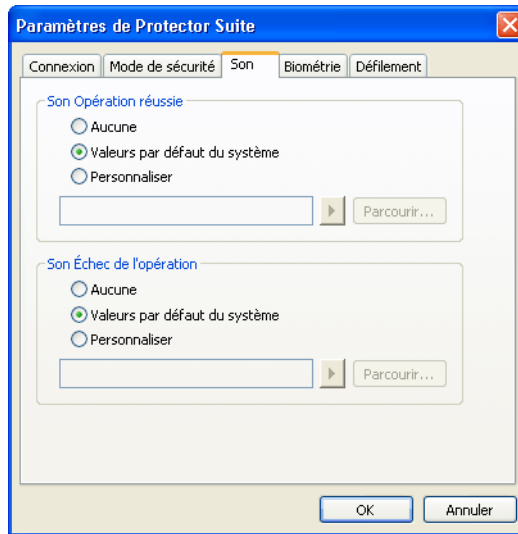
### Sécurité au démarrage :

- Ajouter des empreintes digitales à la sécurité au démarrage : *permet d'ajouter des empreintes digitales à la sécurité au démarrage lors de l'enregistrement. Si cette option est désactivée, les empreintes digitales enregistrées ne peuvent pas être utilisées pour la vérification de la sécurité au démarrage.*
- Activer/Désactiver la sécurité au démarrage : *permet d'activer ou de désactiver la sécurité au démarrage sur cet ordinateur.*



## Son

Le son sélectionné retentit en cas de réussite ou d'échec de l'action. Vous pouvez utiliser les sons par défaut du système, désactiver les sons ou spécifier votre propre fichier audio (format .wav).



## Biométrie

Les paramètres biométriques vous permettent de modifier le niveau des paramètres de sécurité de votre lecteur d'empreintes digitales. À chaque fois que vous apportez des modifications, redémarrer l'ordinateur.

### ► Pour modifier les paramètres biométriques :

- 1 Sélectionnez **Démarrer > Tous les programmes > Protector Suite QL > Centre de contrôle**  
ou glissez le doigt sur le lecteur pour afficher le **Biomenu** et sélectionnez le **Centre de contrôle**
- 2 Cliquez sur **Paramètres > Paramètres système**, puis **Mode de sécurité > Biométrie**
  - **Blocage d'intrus**

• **Blocage d'intrus** : Définit le nombre d'échecs de vérification autorisé avant le blocage de l'appareil.

• **Temps de verrouillage** : définit le temps de verrouillage du périphérique. Après ce laps de temps, vous pouvez réutiliser le lecteur.

• **Performances biométriques** : paramètre la précision de la correspondance entre l'empreinte et les échantillons enregistrés. Il est à noter que l'utilisation du niveau le plus bas peut compromettre la sécurité de votre périphérique. Toutefois, le niveau le plus élevé exige une correspondance exacte et peut nécessiter plusieurs vérifications, même pour les utilisateurs autorisés. Le niveau par défaut (moyen) est recommandé.

### TPM (facultatif)

Cette page s'affiche lorsqu'une application tierce de gestion du TPM est détectée. L'initialisation du TPM permet d'utiliser le module de sécurité TPM à l'aide de la fonction Sécurité avancée. Voir "Sécurité avancée" sur la page 23.

#### ► Pour initialiser le module TPM :

- 1 Cliquez sur le bouton **Initialiser le TPM** pour exécuter l'Assistant Initialisation du TPM.
- 2 Cliquez sur **Suivant** dans l'écran **Bienvenue**. L'initialisation est effectuée.
- 3 Le résultat de l'opération s'affiche. Si l'opération réussit, Protector Suite QL peut utiliser la sécurité supplémentaire du TPM.
- 4 Cliquez sur **Terminer** pour fermer l'Assistant.

### Défilement

Vous pouvez remplacer la roulette de défilement de la souris par le lecteur d'empreintes digitales pour faire défiler le **Biomenu** (voir page 84) et toute autre application Windows. Vous pouvez définir les options de défilement (vitesse, accélération) et la touche d'accès rapide par défaut pour la fonction de défilement.

#### ► Pour paramétrer le défilement :

- 1 Sélectionnez **Démarrer > Tous les programmes > Protector Suite QL > Centre de contrôle**  
ou glissez le doigt sur le lecteur pour afficher le **Biomenu** et sélectionnez le **Centre de contrôle**
- 2 Sélectionnez l'onglet **Défilement**.

- Cliquez sur le bouton **Tester le défilement** pour tester le défilement avec les valeurs sélectionnées.
  - **Vitesse** - Déplacez le curseur pour régler la vitesse de défilement. Ce procédé définit la vitesse à laquelle le curseur se déplacera lorsque vous passerez votre doigt devant le lecteur.
  - **Accélération** - déplacez le curseur afin de définir l'accélération de défilement. Plus vous passez votre doigt devant le lecteur rapidement, plus la vitesse de défilement sera grande.
  - Pour définir la touche d'accès rapide de la touche de défilement, activez le champ **Touche d'accès rapide de la touche de défilement** . Appuyez sur la ou les touches que vous souhaitez utiliser pour activer ou désactiver la fonction de défilement.
- 3 Cliquez sur **OK** pour fermer la boîte de dialogue.

## Paramètres de l'utilisateur

Paramètres de l'utilisateur contient des paramètres spécifiques à l'utilisateur. Ils sont protégés par votre empreinte.

Les fonctions suivantes peuvent être paramétrées dans les Paramètres d'utilisateur.

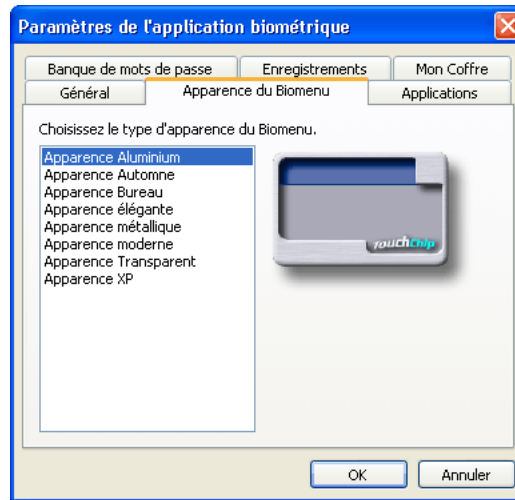
Général, Apparence du Biomenu, Banque de mots de passe, Enregistrements, Mon Coffre et Applications.

### Général

Cochez **Afficher l'icône dans la barre d'état** pour afficher l'icône de la barre d'état système qui permet d'accéder rapidement à certaines fonctions de Protector Suite QL. Voir "Icône de la barre d'état système" sur la page 83 pour plus d'informations sur les fonctions disponibles dans l'icône de la barre d'état.

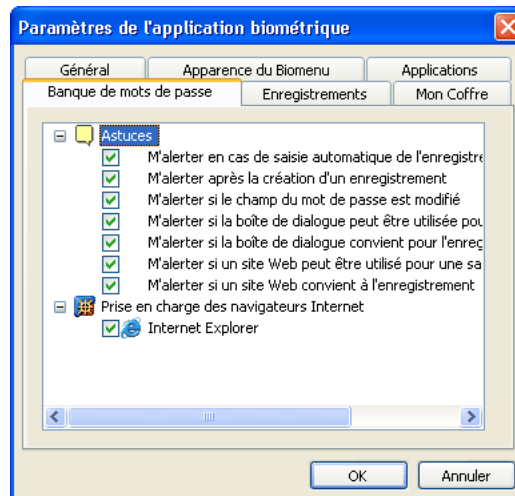
### Apparence du Biomenu

Sélectionnez une apparence pour le Biomenu de Protector Suite QL. Un exemple est affiché à droite de la boîte de dialogue. (L'aperçu d'apparence n'est pas pris en charge sous Windows 2000.)



## Banque de mots de passe

Cette boîte de dialogue est constituée de deux parties. La première est accessible par tous les utilisateurs. Elle contient des paramètres spécifiques à l'utilisateur concernant les astuces qui informent l'utilisateur sur les différentes actions possibles avec la Banque de mots de passe. Activez ou désactivez les conseils à afficher.



La deuxième section est uniquement accessible aux administrateurs. Si vous voulez installer la prise en charge de la Banque de mots de passe pour un navigateur, cochez la case correspondant au navigateur.

Pour plus d'informations sur la Banque de mots de passe, reportez-vous à Chapitre 3, "Banque de mots de passe", sur la page 29.

## Enregistrements

Cette boîte de dialogue répertorie tous vos enregistrements existants. Elle affiche les pages enregistrées et les boîtes de dialogue.

Sélectionnez un enregistrement dans la liste et cliquez sur un des boutons suivants - **Renommer** pour attribuer un nouveau nom à l'enregistrement, **Modifier** pour modifier l'enregistrement, **Supprimer** pour supprimer l'enregistrement. Cliquez sur **Exporter** pour exporter vos enregistrements afin de les utiliser sur un autre ordinateur ou les sauvegarder, et **Importer** pour importer des enregistrements provenant d'un fichier d'exportation.

Pour plus d'informations, voir Chapitre 3, "Gestion de vos enregistrements.", sur la page 34.

## Mon Coffre

Vous pouvez définir ou modifier le mot de passe protégeant vos fichiers stockés dans les archives cryptées de Mon Coffre. Ce mot de passe protégera toutes vos archives qui doivent être protégées par le mot de passe de sauvegarde général. Nous recommandons d'utiliser un mot de passe de sauvegarde, car dans le cas contraire, vous ne pourrez pas accéder aux fichiers stockés dans l'archive de Mon Coffre si la vérification des empreintes digitales ne peut être effectuée (dans le cas d'une blessure, d'un problème technique, etc.). Utilisez un mot de passe à haut niveau de sécurité, c'est-à-dire contenant au moins huit caractères, dont des caractères non alphanumériques, etc.



**Remarque :** La modification de ce mot de passe n'affecte pas les archives Mon Coffre déjà créées.

---

Pour plus de détails sur les mots de passe et sur Mon Coffre, voir Chapitre 3, "Cryptage de fichiers (ajouter des fichiers ou des dossiers à une archive de Mon Coffre)", sur la page 41.

## Applications

Affiche les applications qui peuvent être lancées à l'aide de vos empreintes digitales.

Au moins un doigt enregistré doit rester libre pour l'affichage du Biomenu. Le nombre maximal d'applications que vous pouvez lancer est égal au nombre d'empreintes enregistrées moins une. En effet, si vous voulez lancer deux applications, vous devez enregistrer trois empreintes.

### ► Pour lancer une application à l'aide d'une empreinte enregistrée :

- 1 Cliquez sur le bouton **Ajouter**. La boîte de dialogue *Application* s'ouvre.
- 2 Sélectionnez un doigt enregistré disponible. Une boîte de dialogue apparaît et vous invite à enregistrer plus d'empreintes digitales si aucune n'est disponible.
- 3 Entrez le nom de l'application.
- 4 Localisez un fichier à lancer. Cela peut être un fichier exécutable (par exemple *lexploer.exe*) .
- 5 Certains paramètres supplémentaires en option peuvent être entrés dans le champ **Paramètres de l'application** (voir page 38).
- 6 Cliquez sur **OK**.

Pour plus de détails sur le Lanceur d'applications et sur les paramètres de l'application, voir Chapitre 3, "Lanceur d'applications", sur la page 38.

## Sécurité au démarrage (facultatif)

La fonction de sécurité au démarrage empêche l'accès non autorisé à l'ordinateur d'un utilisateur au niveau du BIOS. Les ordinateurs sur lesquels cette fonction est activée ne pourront pas charger le système d'exploitation du disque dur sans une authentification d'empreintes digitales réussie.

Les échantillons d'empreintes digitales sont stockés dans une mémoire du périphérique d'empreintes digitales. Lors du démarrage de l'ordinateur, vous êtes invité à procéder à une authentification d'empreinte. Vous disposez d'un temps limite pour faire glisser votre doigt devant le lecteur. L'ordinateur ne démarre que si l'empreinte digitale scannée correspond à l'un des échantillons enregistrés dans la mémoire du périphérique. Lorsque l'identification est concluante, le processus d'amorçage se poursuit de façon normale.

## Activation de la sécurité au démarrage pour Protector Suite QL

Les options de la fonction de sécurité au démarrage sont affichées si votre ordinateur prend en charge ces options (principalement sur les ordinateurs portables). Dans la plupart des configurations, la sécurité au démarrage est activée automatiquement après l'enregistrement du premier utilisateur.

### ► Pour activer/désactiver la sécurité au démarrage :

- 1 Sélectionnez **Démarrer > Tous les programmes > Protector Suite QL > Centre de contrôle**  
ou glissez le doigt sur le lecteur pour afficher le **Biomenu** et sélectionnez le **Centre de contrôle**
- 2 Cliquez sur **Paramètres > Sécurité au démarrage**.
- 3 Cochez la case **Remplacer les mots de passe au démarrage et de disque dur à l'aide du lecteur d'empreintes digitales**.
- 4 Cliquez sur **Terminer**.

Si l'enregistrement sur disque dur est activé, d'autres options sont disponibles dans la boîte de dialogue **Sécurité au démarrage**. Les empreintes digitales enregistrées dans la mémoire de sécurité au démarrage sont répertoriées dans la fenêtre **Empreintes autorisées pour la sécurité au démarrage**. Vous pouvez supprimer ici des empreintes de la mémoire de sécurité au démarrage.

Pour ajouter des empreintes digitales à la sécurité au démarrage, reportez-vous à Chapitre 3, "Enregistrement d'empreintes digitales", sur la page 14.

### Signature unique de sécurité au démarrage

La sécurité au démarrage peut être configurée de sorte qu'elle soit combinée avec la connexion par empreinte digitale. Si l'empreinte digitale utilisée pour la fonction sécurité au démarrage du BIOS correspond à celle d'un passeport existant, l'utilisateur correspondant est connecté automatiquement. Il ne doit pas fournir le mot de passe Windows ni faire glisser son doigt une nouvelle fois devant le lecteur.

### ► Pour activer la connexion automatique à Windows pour les utilisateurs dont la vérification de la sécurité au démarrage a été effectuée :

- 1 Sélectionnez **Démarrer > Tous les programmes > Protector Suite QL > Centre de contrôle**  
ou glissez le doigt sur le lecteur pour afficher le **Biomenu** et sélectionnez le **Centre de contrôle**
- 2 Cliquez sur **Paramètres > Paramètres système**

- 3 Sélectionnez l'onglet **Connexion**.
- 4 Cochez la case **Autoriser la signature unique de sécurité à la mise sous tension**.



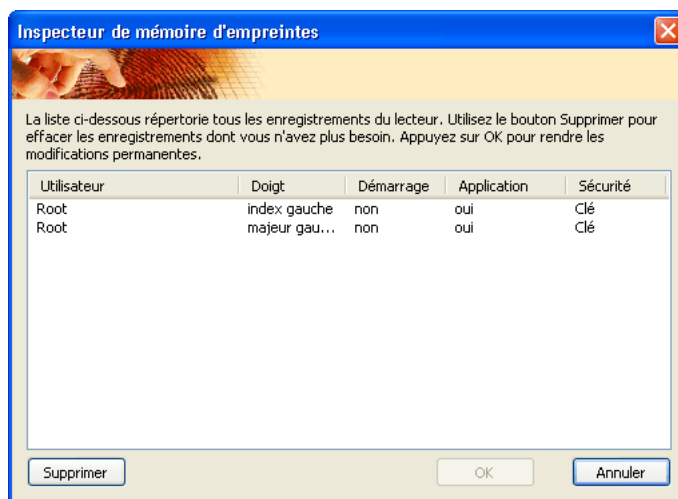
**Remarque :** Votre matériel doit prendre en charge la sécurité au démarrage pour utiliser cette fonction et vous devez posséder des privilèges d'administrateur pour modifier ces paramètres.

### Inspecteur de mémoire d'empreintes (facultatif)

Cette fonction est disponible uniquement lors de l'utilisation de l'enregistrement sur le périphérique.

L'Inspecteur de mémoire d'empreintes est un outil qui permet de visualiser et modifier le contenu de la mémoire de votre périphérique d'empreintes digitales. Il affiche tous les enregistrements mémorisés dans le périphérique.

Pour chaque empreinte, vous disposez d'une description et d'informations d'utilisation pour la fonction sécurité au démarrage (authentification de pré-démarrage), les applications (par ex. connexion) et l'état de sécurité avancée.





## ► Pour supprimer des empreintes du lecteur :

- 1 Sélectionnez l'enregistrement à supprimer, puis cliquez sur le bouton **Supprimer**. La liste des enregistrements est mise à jour pour refléter la modification.
- 2 Après avoir supprimé tous les enregistrements inutiles, cliquez sur **OK** pour rendre les modifications permanentes ou sur **Annuler** pour ignorer les modifications.

*Il doit rester au moins une empreinte pour chaque passeport. Pour gérer ou supprimer le passeport, utilisez **Enregistrer ou modifier les empreintes digitales** ou l'Assistant **Suppression** (voir "Enregistrement ou modification d'empreintes digitales" sur la page 55).*

---



**Remarque :** L'autorisation de supprimer les empreintes digitales est définie dans Les paramètres des stratégies du mode de sécurité (voir le mode de sécurité dans les "Mode de sécurité" sur la page 65 Paramètres du système). Certains droits peuvent être limités aux administrateurs.

---

## Aide

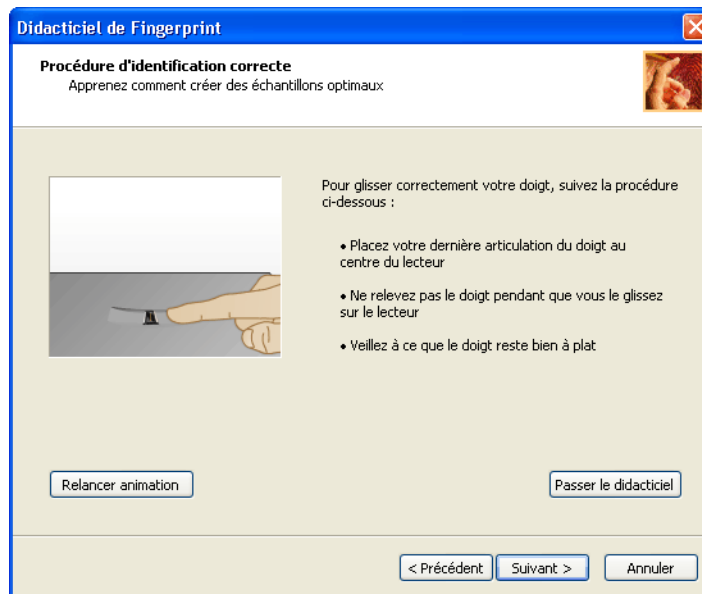
### Introduction

Les fonctions de base de Protector Suite QL sont résumées dans l'écran **Introduction**. Des liens dans la boîte de dialogue vous mèneront directement aux rubriques d'aide correspondantes.

### Didacticiel

Le Didacticiel de Fingerprint est lancé.

Ce didacticiel illustre, au moyen d'une courte séquence vidéo, les procédures de numérisation d'empreintes digitales correctes et incorrectes. Il vous invite ensuite à créer vos premiers échantillons d'empreintes.



Pour plus d'informations, reportez-vous à la section Chapitre 3, "Didacticiel de Fingerprint", sur la page 20.



**Remarque :** Pour afficher l'aide HTML, sélectionnez **Démarrer > Tous les programmes > Protector Suite QL > Aide** ou cliquez sur l'icône **Aide** dans la boîte de dialogue principale du Centre de contrôle. Pour afficher l'aide HTML contextuelle, appuyez sur F1 dans la boîte de dialogue pour laquelle vous avez besoin d'aide.

# Biomenu

Le **Biomenu** fournit l'accès aux fonctions et paramètres de Protector Suite QL. Les éléments disponibles dépendent des composants installés.

## ► Pour afficher le Biomenu :

- *passer l'empreinte digitale enregistrée sur le lecteur.*

*Pour afficher le **Biomenu** alors que la vérification d'empreintes digitales entraîne une autre action (par exemple, la saisie automatique d'une page enregistrée), maintenez la touche **MAJ** enfoncée tout en passant votre doigt sur le lecteur.*

Utilisez votre souris ou le lecteur pour naviguer. Si vous utilisez le lecteur, déplacez votre doigt pour naviguer dans le **Biomenu** et appuyez sur l'élément mis en surbrillance pour exécuter l'action correspondante. Vous pouvez définir les paramètres de défilement dans la boîte de dialogue des Paramètres système (voir "Défilement" sur la page 73).

Plusieurs apparences du Biomenu sont disponibles. Pour afficher ou modifier les apparences, ouvrez le **Centre de contrôle > Paramètres > Paramètres d'utilisateur**, passez votre doigt pour vérification et rendez-vous sous l'onglet **Apparence du Biomenu**.



### •Verrouiller l'ordinateur

La première option de menu est la commande **Verrouiller l'ordinateur** qui verrouille votre ordinateur. Glissez votre doigt sur le lecteur pour déverrouiller à nouveau l'ordinateur

### •Sites enregistrés (facultatif)

Affiche une liste des pages Web enregistrées par la Banque de mots de passe. Pour afficher et renseigner une page enregistrée dans votre navigateur Web par défaut, cliquez sur son nom dans la liste.

### •Enregistrer... (facultatif)

*Enregistre une nouvelle fenêtre (page Web ou boîte de dialogue). Pour plus d'informations sur l'enregistrement de la Banque de mots de passe, voir Chapitre 3, "Enregistrement de pages Web et de boîtes de dialogue.", sur la page 29.*

- **Verrouiller toutes les archives** (facultatif)

*Verrouille toutes les archives Mon Coffre ouvertes. Cet élément s'affiche uniquement lorsqu'au moins deux archives sont déverrouillées.*

- **Centre de contrôle...**

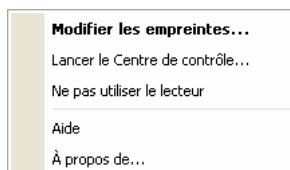
*Affiche la boîte de dialogue Centre de contrôle (voir "Centre de contrôle" sur la page 54).*

- **Aide**

*Affiche l'aide HTML. Pour afficher l'aide HTML contextuelle, appuyez sur F1 dans la boîte de dialogue pour laquelle vous avez besoin d'aide.*

## Icône de la barre d'état système

L'icône Protector Suite QL dans la barre d'état du système indique que le programme s'exécute et donne accès aux fonctions qui ne requièrent pas une authentification par empreinte digitale.



### Modifier les empreintes...

Ouvre l'assistant d'enregistrement d'empreintes digitales.

Vous pouvez également lancer l'assistant à partir du Centre de contrôle en choisissant **Empreintes digitales > Enregistrer ou modifier les empreintes digitales**. Voir **Chapitre 3, "Enregistrement d'empreintes digitales", sur la page 14** pour plus de détails sur la procédure d'enregistrement des empreintes.

### Lancer le Centre de contrôle...

Démarre le Centre de contrôle de Protector Suite QL (voir page 54).

## Ne pas utiliser le lecteur/Utiliser le lecteur

Vous permet de dissocier temporairement votre lecteur de Protector Suite QL pour l'utiliser avec une autre application. Cette commande libère temporairement le périphérique uniquement pour la session utilisateur en cours. (Ce périphérique peut uniquement être utilisé par une application à la fois.)

Si vous sélectionnez l'option **Ne pas utiliser le lecteur**, aucune vérification d'empreinte digitale n'est effectuée par Protector Suite QL.



**Important :** Cette fonction est limitée aux utilisateurs avancés, par exemple les développeurs d'autres applications de biométrie.

## Aide

Affiche l'aide HTML. Pour afficher l'aide HTML contextuelle, appuyez sur F1 dans la boîte de dialogue pour laquelle vous avez besoin d'aide.

## À propos de

Affiche des informations produit sur Protector Suite QL.

# Panneau d'informations du lecteur d'empreintes digitales

Le panneau d'informations du lecteur d'empreintes digitales comprend des informations sur votre lecteur et une fenêtre de test pour l'analyse d'empreintes digitales. Cette boîte de dialogue permet d'obtenir des détails sur votre lecteur en cas de problème matériel pour pouvoir les communiquer au support technique, etc..

## ► Pour afficher le Panneau d'informations du lecteur d'empreintes digitales

- 1 Sélectionnez **Démarrer** > **Centre de contrôle**
- 2 Cliquez sur l'icône **Lecteur d'empreintes digitales**. La boîte de dialogue **Panneau d'informations du lecteur d'empreintes digitales** apparaît.
  - Sélectionnez l'onglet **Versión** pour afficher des informations sur votre lecteur (comme le type d'appareil, le nom, la version, etc.)  
Pour exporter les informations vers un fichier texte, cliquez sur **Enregistrer** et recherchez un emplacement d'enregistrement du fichier (*Fingerprintsensorversion.txt* par défaut).

- Sélectionnez l'onglet **Test de doigt** pour afficher les images de test des empreintes digitales scannées lorsque vous avez passé votre doigt sur le lecteur.
- 3 Cliquez sur **Fermer** pour fermer la fenêtre de la boîte de dialogue.



# Chapitre 5

## Dépannage de Protector Suite QL

### Installation

#### Impossible d'installer Protector Suite QL.

- Vérifiez vos droits d'utilisateur. L'utilisateur qui installe Protector Suite QL doit avoir des privilèges d'administrateur.
- Vérifiez s'il reste suffisamment d'espace libre sur le disque. Pour installer Protector Suite QL, il vous faut environ 40 Mo.
- Vérifiez votre système. Seuls Windows 2000, 2003, Windows XP et Windows Vista sont pris en charge.

#### Protector Suite QL ne fonctionne pas après l'installation.

- Un redémarrage est nécessaire après l'installation de Protector Suite QL.

# Enregistrement d'empreintes digitales

## Mon périphérique ne fonctionne pas.

- Vérifiez la connexion du périphérique.
- Vérifiez si le pilote est installé correctement. Normalement, les pilotes sont installés pendant l'installation de Protector Suite QL. Toutefois, si besoin est, vous trouverez les pilotes nécessaires dans le sous-dossier **Pilotes** de votre dossier d'installation. Pour des informations spécifiques sur l'installation des pilotes, reportez-vous au fichier Readme.txt du dossier **Pilotes**. (Pour vérifier l'état du périphérique, cliquez avec le bouton droit de la souris sur **Poste de travail**, sélectionnez **Propriétés - Matériel**, et ouvrez le **Gestionnaire de périphérique**.)

## Je ne parviens pas à enregistrer mes empreintes digitales. Mes empreintes digitales ne sont pas reconnues correctement.

- Exécutez le didacticiel sur l'enregistrement d'empreintes digitales pour apprendre comment produire des bons échantillons. Ce didacticiel peut être exécuté dans le cadre de l'enregistrement d'empreintes digitales ou est lancé séparément à partir du menu **Démarrer**.
- Essayez d'appuyer plus/moins fort sur le lecteur.
- Essayez de changer la vitesse de déplacement de votre doigt.
- Nettoyez le lecteur d'empreintes. Frottez doucement le capteur à l'aide d'un chiffon non pelucheux humide (avec de l'eau ou une lotion humidifiante sans parfum). N'utilisez aucun matériau abrasif.
- Essayez de vous frotter le doigt. (surtout en été par temps chaud).
- Utilisez un autre doigt. L'index est généralement plus facile à enregistrer que l'annulaire.

## Je ne peux pas utiliser l'authentification par empreinte digitale parce que je suis blessé au seul doigt qui est enregistré. Je voudrais enregistrer un autre doigt.

Pour pouvoir utiliser pleinement Protector Suite QL, vous devez avoir des empreintes enregistrées utilisables. Il est vivement conseillé d'enregistrer au moins deux doigts pour éviter ce problème !

Pour mettre à jour les empreintes enregistrées, vous devez ouvrir l'assistant **Enregistrement ou modification d'empreintes digitales**.



- Si vous n'utilisez pas la sécurité avancée, vous pouvez y accéder en utilisant le mot de passe de Windows.
- Si vous utilisez la sécurité avancée avec mot de passe de sauvegarde, vous pouvez y accéder en utilisant le mot de passe de sauvegarde.
- Si vous utilisez la Sécurité avancée sans mot de passe de sauvegarde, il n'y a malheureusement aucun moyen d'ajouter une autre empreinte. Dans ce cas, nous vous recommandons d'attendre que votre doigt enregistré soit à nouveau utilisable (p. ex. attendre qu'il guérisse) ou de supprimer le passeport (assistant **Suppression**) et d'enregistrer de nouvelles empreintes. Notez que, dans ce dernier cas, toutes les données secrètes mémorisées (mots de passe, clés de cryptage) seront perdues ! Pour effectuer la suppression, vous devez annuler la vérification de l'empreinte digitale pour afficher la boîte de dialogue de saisie du mot de passe, puis entrer votre mot de passe Windows.
- Si le type de sécurité avancée **Clé du lecteur d'empreintes** ou **Clé du lecteur d'empreintes avec TPM** est activé, vous devez, à la fin de l'enregistrement, faire glisser le doigt initialement enregistré devant le lecteur pour déverrouiller les informations secrètes du périphérique. Puisque vous ne pouvez pas le faire, vous devez désactiver la Sécurité Avancée avant de quitter l'assistant. Après avoir quitté l'assistant, vous pouvez y accéder à nouveau à l'aide du doigt nouvellement enregistrer et réactiver la sécurité avancée. Ces manipulations sont nécessaires pour créer un nouveau jeu de clés associées à la nouvelle empreinte.

### À la fin du processus d'enregistrement, j'ai dû à nouveau faire glisser mon doigt sur le lecteur. Pourquoi ?

Vous devez le faire lorsque vous avez utilisé le mot de passe de sauvegarde de la Sécurité Avancée pour accéder à l'assistant **Enregistrement ou modification d'empreintes digitales**, que l'option **Clé du lecteur d'empreintes** ou **Clé du lecteur d'empreintes avec TPM** est sélectionnée comme type de Sécurité Avancée et que vous avez ajouté une nouvelle empreinte à votre passeport.

- C'est normal. Ce contrôle est nécessaire pour créer un nouveau jeu de clés associées à la nouvelle empreinte.

### Je ne peux pas enregistrer un utilisateur en mode sécurisé.

- Vérifiez si le passeport de l'utilisateur existe déjà. L'utilisateur est probablement déjà enregistré. Chaque utilisateur ne peut disposer que d'un seul passeport.

## **L'importation d'un utilisateur ne fonctionne pas.**

- *Vérifiez si le passeport de l'utilisateur existe déjà. Si vous souhaitez importer des données pour un utilisateur existant, vous devez commencer par supprimer l'ancien passeport.*
- *Vérifiez la mémoire du périphérique dans l'**Inspecteur de mémoire d'empreintes (Centre de contrôle - Paramètres - Inspecteur de mémoire d'empreintes)**. (Uniquement si vous utilisez l'enregistrement sur le lecteur d'empreintes.)*

## **Pourquoi devrais-je exporter un passeport utilisateur ?**

Les données exportées contiennent des informations sur les empreintes digitales, des informations d'identification d'ouverture de session, des enregistrements de la banque de mots de passe, des données de cryptage de Mon coffre (mais pas les données de Mon coffre).

- *Exportez régulièrement les données des utilisateurs en guise de sauvegarde.*

## **J'ai perdu mon mot de passe de sauvegarde de sécurité avancée**

- *Pour changer le mot de passe de sauvegarde de Sécurité Avancée, ouvrez l'assistant **Enregistrement ou modification d'empreintes digitales**, faites glisser votre doigt devant le lecteur et procédez à l'enregistrement d'une empreinte. Dans la page Sécurité avancée, vous pouvez changer le mot de passe de sauvegarde.*

## **Je dois remplacer mon lecteur d'empreintes digitales.**

Si vous devez remplacer un lecteur d'empreintes digitales qui ne fonctionne plus, procédez comme suit :

Enregistrement sur le disque dur :

- *Si vous utilisez l'enregistrement sur disque dur, Protector Suite QL ne stocke aucune données sur le périphérique ; aucune mesure particulière n'est donc nécessaire après le remplacement du lecteur. Si vous utilisez la Sécurité au démarrage (Authentification avant amorçage), vous devrez peut-être utiliser l'assistant **Enregistrement ou modification d'empreintes digitales** pour mettre à jour les données qui y sont associées.*

Enregistrement sur le périphérique :

- *Votre passeport étant associé à votre lecteur d'empreintes digitales, vous devez remplacer le passeport actuel par le passeport exporté précédemment.*

**Vous pouvez restaurer votre passeport en important sa copie de sauvegarde dans le nouveau périphérique :**

- 1 *Supprimez votre passeport.*
- 2 *Connectez-vous au nouveau périphérique (opérationnel).*
- 3 *Importez votre passeport à partir d'un fichier de sauvegarde.*

Échange de lecteurs externes :

- *La procédure ci-dessus s'applique également si vous tentez d'utiliser plusieurs lecteurs d'empreintes digitales avec Protector Suite QL (p. ex. un interne et un externe, ou deux lecteurs externes). Si vous utilisez l'enregistrement sur disque dur, il n'y a généralement pas de problème, si ce n'est peut-être au niveau de la sécurité au démarrage (authentification avant amorçage). Si vous utilisez l'enregistrement sur le périphérique, n'intervertissez pas les lecteurs sans bonne raison car vous devrez supprimer et recréer votre passeport.*

Lorsqu'un enregistrement sur le périphérique est utilisé et que le lecteur contient des données (d'une installation différente/antérieure de Protector Suite QL) d'un utilisateur qui existe sur l'ordinateur (et n'est pas encore enregistré), un message demande si vous souhaitez réutiliser ces données.

Lorsque le lecteur contient des données (d'une installation différente/antérieure de Protector Suite QL) d'un utilisateur qui existe sur l'ordinateur (et n'est pas encore enregistré), un message demande si vous souhaitez réutiliser ces données.

Si le nouveau lecteur contient les données d'un utilisateur qui a déjà été enregistré, les données ne peuvent pas être réutilisées. Au lieu de cela, les empreintes sont supprimées du périphérique pour des raisons de sécurité (afin d'empêcher l'ajout d'empreintes digitales non vérifiées).

**Mon module TPM ne fonctionne pas.**

Si vous utilisez la sécurité avancée avec TPM (Trusted Platform Module) et que le module TPM est défectueux, effacé ou désactivé, la sécurité avancée ne fonctionnera plus.

**Si vous avez défini un mot de passe de sauvegarde de sécurité avancée, vous pouvez procéder comme suit :**

- 1 *Accédez à l'assistant **Enregistrement ou modification d'empreintes digitales** à l'aide du mot de passe de sauvegarde.*
- 2 *Désactivez la sécurité avancée et quittez l'assistant.*
- 3 *Après réparation ou réactivation du TPM ou si le TPM était effacé, vous pouvez à nouveau ouvrir l'assistant **Enregistrement ou modification d'empreintes digitales** avec votre doigt et réactiver la Sécurité Avancée avec TPM.*

## Changement rapide d'utilisateur

**Le Changement rapide d'utilisateur ne peut pas être activé.**

Cette option n'est visible que sur les ordinateurs exécutant Windows XP. La fonction Changement rapide d'utilisateur ne peut être utilisée que sur les ordinateurs qui ne sont pas membres d'un domaine.

- *Vérifiez que l'ordinateur n'appartient pas à un domaine.*
- *L'installation d'un autre logiciel (p. ex. Client Novell) peut empêcher le Changement rapide d'utilisateur.*

## Connexion

**Je ne peux pas me connecter avec mon nom d'utilisateur et mon mot de passe.**

- *Vérifiez le mode de sécurité. La connexion avec un nom d'utilisateur et un mot de passe est possible pour tous les utilisateurs en mode fonctionnel. En mode sécurisé, seuls les administrateurs disposent de cette option.*

**Je ne peux pas modifier les paramètres de Protector Suite QL System, alors qu'ils sont visibles dans le Centre de contrôle.**

- *Vérifiez vos droits d'utilisateur. Seuls les administrateurs locaux sont habilités à modifier les **Paramètres système**. Être un administrateur local n'est pas la même chose qu'être membre du **Groupe d'administrateurs** de Protector Suite QL. Les membres de ce groupe peuvent gérer les passeports, les empreintes et la sécurité au démarrage, et se connecter avec leur nom d'utilisateur et leur mot de passe.*

## Banque de mots de passe

### **La saisie automatique des pages enregistrées s`effectue avec un certain délai dans Internet Explorer**

La saisie automatique des enregistrements s`effectue uniquement après que la page est complètement chargée. Malheureusement, il arrive qu`Internet Explorer signale que la page est déjà chargée (l`animation dans l`angle supérieur droit est arrêtée) alors que ce n`est pas le cas. Si l`utilisateur appuie sur Arrêter pour terminer le chargement, Internet Explorer ne tient pas toujours compte de la commande et ne s`arrête pas. Dans un tel cas, veuillez attendre que le chargement de la page soit complètement terminé. Le même problème peut se poser pour les pages où la souris, placée sur un élément actif (une animation Flash par exemple), commence à charger l`objet, bien que la page ait déjà été chargée.

- *Attendez que la page soit entièrement chargée.*

### **Je ne peux pas enregistrer une page qui a déjà été enregistrée. Si je glisse le doigt, les données enregistrées sont automatiquement saisies.**

- *Appuyez sur MAJ tout en faisant glisser le doigt pour enregistrer une page ou un dialogue déjà enregistré (plutôt que provoquer la saisie automatique des données enregistrées).*

### **La banque de mots de passe ne peut pas enregistrer ma boîte de dialogue.**

La banque de mots de passe ne peut pas traiter correctement les dialogues qui ne contiennent pas de contrôles standard. C`est le cas par exemple des dialogues de Microsoft Office.

- *La banque de mots de passe est essentiellement conçue pour des dialogues standard simples comprenant un nom d`utilisateur et un mot de passe. Les dialogues complexes ou non standard peuvent provoquer des problèmes.*

### **La saisie automatique de mon enregistrement n`est pas correcte.**

- *La saisie automatique par la banque de mots de passe suppose que la page à remplir soit exactement la même que celle affichée lors de la création de l`enregistrement. Vous pourrez donc rencontrer des difficultés lorsque la page a été créée de manière dynamique avec JavaScript ou que le formulaire semble identique, mais est différent dans sa structure interne.*

